



Denizli Belediyesi  
2011 Yılı  
Performans Programı



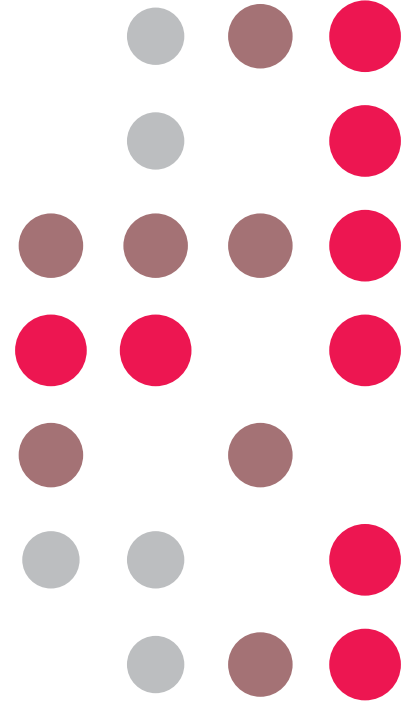
# İçindekiler

<b>ÜST YÖNETİCİNİN SUNUŞU</b>	4
<b>I. GENEL BİLGİLER</b>	<b>6</b>
1. Misyon ve Vizyon	6
1.1. Misyon	6
1.2. Vizyon	6
2. İdareye İlişkin Bilgiler	6
2.1. Denizli ve Denizli Belediyesi Tarihsel Süreci	6
2.2. Mevzuat	7
2.3. Teşkilat Yapısı	11
2.4. Yönetim ve İç Kontrol Sistemi	11
2.5. Bilişim Sistemi	13
3. İnsan Kaynakları ve Fiziki Kaynaklar	15
3.1. İnsan Kaynakları	15
3.2. Fiziki Kaynaklar	17
3.2.1. Taşınmazlar	17
3.2.2. Kurumun Araç Fiziki Kaynakları	18
<b>II. PERFORMANS BİLGİLERİ</b>	<b>18</b>
1. Temel Politikalar ve Öncelikler	18
2. Stratejik Amaç ve Hedeflere İlişkin Bilgiler	19
2.1. Özel Kalem Müdürlüğü	19
2.2. İnsan Kaynakları ve Eğitim Müdürlüğü	20
2.3. Bilgi İşlem Müdürlüğü	20
2.4. Yazı İşleri Müdürlüğü	21
2.5. Basın Yayın ve Halkla İlişkiler Müdürlüğü	21
2.6. Kültür ve Sosyal İşler Müdürlüğü	22
2.7. Emlak ve İstimlak Müdürlüğü	24
2.8. Fen İşleri Müdürlüğü	25
2.9. Mali Hizmetler Müdürlüğü	27
2.10. İmar ve Şehircilik Müdürlüğü	27
2.11. İtfaiye Müdürlüğü	28
2.12. Park ve Bahçeler Müdürlüğü	28
2.13. Sağlık İşleri Müdürlüğü	29



2.14. Destek Hizmetleri Müdürlüğü	31
2.15. Su ve Kanalizasyon Müdürlüğü	31
2.16. Çevre Koruma ve Kontrol Müdürlüğü	32
2.17. Ulaşım Hizmetleri Müdürlüğü	33
2.18. Zabıta Müdürlüğü	34
2.19. Etüd Proje Müdürlüğü	34
3. Harcama Birimleri Performans Programları ve Kaynak İhtiyacı	36
3.1. Özel Kalem Müdürlüğü	36
3.2. İnsan Kaynakları ve Eğitim Müdürlüğü	37
3.3. Bilgi İşlem Müdürlüğü	38
3.4. Yazı İşleri Müdürlüğü	39
3.5. Hukuk İşleri Müdürlüğü	39
3.6. Basın Yayın ve Halkla İlişkiler Müdürlüğü	40
3.7. Kültür ve Sosyal İşler Müdürlüğü	41
3.8. Emlak ve İstimlak Müdürlüğü	43
3.9. Fen İşleri Müdürlüğü	45
3.10. Mali Hizmetler Müdürlüğü	46
3.11. İmar ve Şehircilik Müdürlüğü	47
3.12. İtfaiye Müdürlüğü	48
3.13. Park ve Bahçeler Müdürlüğü	49
3.14. Sağlık İşleri Müdürlüğü	50
3.15. Destek Hizmetleri Müdürlüğü	52
3.16. Su ve Kanalizasyon Müdürlüğü	53
3.17. Çevre Koruma ve Kontrol Müdürlüğü	55
3.18. Ulaşım Hizmetleri Müdürlüğü	56
3.19. Zabıta Müdürlüğü	57
3.20. Etüd Proje Müdürlüğü	57
<b>III. MALİ BİLGİLER</b>	<b>59</b>
1. 2011 Yılı Gelir Bütçesi	60
2. 2011 Yılı Gider Bütçesi	61
3. 2011 Yılı Finansmanın Ekonomik Sınıflandırması	62





## Sunuş

Denizli tarihi dokusu, eşsiz doğal güzellikleri, turizmi, sanayisi, dünyanın en güzel koylarına yakınlığı ve girişimci ruhuyla ülkemizin öne çıkan illeri arasında yer almaktadır. Göreve geldiğimiz günden bugüne yedinci yılımıza yaklaştık. Aradan geçen bu süreçte birçoğu ilk olmak üzere 1500 dolayında projeyi kentimize kazandırdık.

Yatırımlarımız hızla devam ederken Denizli'nin dünya kenti olması yolunda emin adımlarla çalışmalarımızı sürdürüyoruz.

Amacımız, gelişmiş ülkelerdeki şehirlerle bütünleşen, her alanda rakipleriyle yarışabilen, şehircilikte dünyaya model teşkil edecek, medeniyetin başkenti Denizli'yi ortaya çıkarmak ve ülkemizin gözbebeği çağdaş kentimizi birlikte oluşturmaktır. Dünya kenti olma yolunda temel politikaları yaşama geçirmek adına 2010-2014 arası dönemi kapsayan 5 yıllık stratejik planı hazırladık. Stratejik planda yer alan amaç ve hedefler doğrultusunda belediyemizin öncelikleri tespit edilmiştir. Bu öncelikler doğrultusunda 2011 yılı performans programımızı Mali Hizmetler Müdürlüğümüzün koordinesinde hazırladık.

Performans programı, stratejik planda öngörülen faaliyetlerin ve hizmetlerin hangi oranda uygulamaya yansıtılacağını göstermekte olup mali şeffaflığı, hesap verilebilirliği en üst düzeyde tutulup hazırlanarak doğru ve güvenilir bilgiyle sunulmuştur.

Saygılarımla.

*N. Zeybekci*

**NİHAT ZEYBEKÇİ**  
DENİZLİ BELEDİYE BAŞKANI



## I. GENEL BİLGİLER

### 1. Misyon ve Vizyon

#### 1.1 Misyon

Misyonumuz; “Sağlıklı ve sürekli gelişen bir kentte; çağdaş kentsel dönüşümleri, güçlenen altyapısı, artan sosyal refah seviyesi ve önce insan anlayışıyla vatandaşlarımıza yüksek bir yaşam kalitesi sunmak”

#### 1.2 Vizyon

Vizyonumuz; “Gelişimde ve değişimde öncü, katılımcı, şeffaf, örnek ve model bir belediye olmak”

### 2. İdareye İlişkin Bilgiler

#### 2.1 Denizli ve Denizli Belediyesi Tarihçesi

Denizli şehri, ilk defa bugünkü şehrin M.Ö. (261-245) yılları arasında, 6 km kuzeyinde, Eskihisar Köyü civarında kurulmuştur. Suriye Kralı II. Antiyokustheos tarafından kurulan şehre karısının adına izafeten LAODICIA denilmiştir. Türkler, Denizli havalisini zapt ettikten sonra, şehrin suyunun bol bulunduğu bugünkü Kaleiçi mevkiine naklettirmişlerdir.

Denizli adına tarihi kaynaklarda başka isimler olarak da rastlamaktayız. Selçuklu kayıtları ve Denizli Mahkemesi serciye sicilleri Ladik(Laodikeia) ismini vermektedir. İbni Batuta'nın Seyahatnamesi'nde Tunguzluğ; Mesalikullebsar'da da Tunguzlu olarak kaydedilmiştir.

Timurlenk'in Zafenamesinde Şerafettin Zemdi (Tenguzlug) ve (Tonguzlug) gibi iki isimden bahsedilmektedir. Tensiz kelimesi eski Türkçe'de deniz demektir. Tunguzlu ise bugünkü imlasiyla Denizli demektir. Netice olarak Denizli adı, Tunguzlu ve Tonguzlu kelimelerinin zamanla ağızdan ağza, Denizli kelimesi haline gelmesiyle bugünkü şeklini almıştır.

Anadolu Eyâleti'nin merkezi Kütahya Sancağı'na 1451'de bağlanan Denizli Kazası, 16. ve 17. yüzyıllarda, *Nahiye-i Lazıkıyye* (Merkez), *Nahiye-i İbsili*, *Nahiye-i Kaş-Yenice* ve *Nahiye-i Aydos* olmak üzere dört nahiyeden oluşmaktaydı.

Lazıkıyye merkez nahiyesi, aşağı yukarı bugünkü Denizli merkez ilçesi sınırlarında; İbsili, Buldan ve Güney'in bulunduğu bölgede, Aydos ise Buldan ve Güney'in kuzeyinde, Uşak iline bağlı Ulubey, Eşme ve Alaşehir'in güneyinde batıda Kiraz yakınlarına kadar uzanan bir sahayı kapsıyordu.

Bu nahiyeler 17. yüzyılda kaza haline getirilerek İbsili Nahiyesi Ezine, Kaş-Yenice Nahiyesi de Çarşamba (Cıharşamba) adını almıştır. Aydos ise daha 16. yüzyılda Gök-Öyük Kazası adıyla anılmaya başlanmıştır. Adı geçen kazalara Honaz'da katılınca sayıları beşe yükselmiştir. 18. yüzyılın sonlarında, Avarız ve Bedel-i Nüzul, İmdâd-ı Seferiye ve Hazeriye vergileri ile ilgili belgelerde zaman zaman Buldan adının geçtiği de görülmektedir. H. 1213 (1798) tarihli bir salyane defterinde Denizli ve bağlı kazalar şöyle sıralanmaktadır: Kazay-ı Denizli, Kazay-ı Ezine, Kazay-ı Buldan, Kazay-ı Honaz, Kazay-ı Gök-Öyük. Defterde Cıharşamba kazasının yer almadığı onun yerine Buldan'ın yazıldığı dikkati çekmektedir.

Denizli Şer'îye Sicillerinde yer alan tevzi defterlerinde, şehrin yıllık masraflarına ve vergilerine katkıda bulunan 26 adet köy kaydedilmiştir. Karcı köyünün birinci sırada yer aldığını gördüğümüz bu tabloda hissesine en az vergi düşen köy de Bekirli'dir. Karcı, günümüzde Başkarcı adını almıştır. Gelir kaynakları arasında ceviz ağacından yapılan dokuma tezgâhları bulunur ki, Denizli el dokumacılığı yüzyıllarca bu tezgâhlarda üretilen kumaşlarıyla ün salmıştır.

Yukarıda adı geçen köylerin yanında 1781'den itibaren şer'îye sicillerindeki bazı kanıtlarda Eldenizli, Şamlı Kebir adlı köylerin adları görülmektedir. Yıllık ortalama 50'şer kuruş vergi ödedikleri anlaşılan bu köylerden Eldenizli günümüzde aynı adla varlığını sürdürmekteyken, Şamlı Kebir ve Şamlı Sagir, Aşağı ve Yukarı Şamlı adlarını almışlardır.



18. yüzyıl boyunca Kütahya Sancağı'na bağlı bir kaza olmaya devam eden Denizli, 19. yüzyılda Anadolu Beylerbeyliği'nin bölünmesi üzerine sancak haline getirilerek, yeni kurulan Aydın Sancağı'na bağlanmıştır. 1867 düzenlemesinden sonra Menteşe ile birleştirilen Denizli tekrar kaza olarak, Aydın Sancağı'na katıldıysa da 1883'de Denizli sancağı yeniden kurulunca mutasarrıflık haline getirilmiş ve 1884'te Tavas, 1888'de Garbi Karaağaç'ın katılmasıyla Osmanlı dönemindeki en geniş sınırlarına ulaşmıştır. Bu dönemde 6 kaza ve 1 nahiyeden oluşan Denizli'nin toplam köy sayısı da 385'e ulaşmıştır.

### *Denizli Belediyesi Tarihçesi*

Osmanlı Dönemi'nde bugün belediyeçilik hizmetleri olarak nitelediğimiz temizlik, su, kanal, yol yapım ve bakım işleri büyük oranda vakıflar tarafından yerine getirilirdi. Ayrıca yerel yönetim olmadığından yerel idareciler şehre ait bu hizmetleri de yürütürlerdi.

Denizli'de ilk belediye teşkilatı 1876 yılında kurulmuştur. Bu tarihlerde Denizli, mülki bölünmede Aydın Livasına bağlı bir kaza merkezidir. 1883 yılında Sarayköy, Buldan ve Tavas ilçelerinin bağlanmasıyla "Sancak" haline getirilen Denizli, 1884'te Çal, 1888'de Acıpayam ilçelerinin katılımıyla Aydın'a bağlı mutasarrıflık, Türkiye Cumhuriyeti'nin kuruluşu ile il olmuştur. Belediye teşkilatı kurulduğu günden bu yana 26 belediye başkanı görev yapmıştır.

11.08.2006 gün ve 2006/8352 sayılı Üçlü Kararname'de yer alan Denizli ili merkez ilçeye bağlı 10 köy ile 12 belde belediyesinin tüzel kişiliklerinin feshedilerek Denizli Belediyesi sınırları içine katılması 5393 sayılı Belediye Kanunu'nun 11'inci maddesi uyarınca uygun görülmüş ve karar 12.08.2006 gün ve 26257 sayılı Resmi Gazetede yayımlanmıştır. Ayrıca Cankurtaran Belediyesi de 5747 sayılı Kanunu Geçici 1'inci maddesinin 4'üncü fıkrası uyarınca Denizli Belediyesi'ne katılmıştır. 5393 sayılı Belediye Kanunu'nun 12'inci maddesi uyarınca yukarıda belirtilen 10 köy ve 13 belde belediyesinin tüzel kişilikleri, 29 Mart 2009 tarihinde yapılan mahalli idareler seçimlerini müteakiben son bulmuş ve Denizli Belediyesi'ne dahil olmuştur.

### **2.2. Mevzuat**

Denizli Belediyesi; belediyenin kuruluşunu organlarını, yönetimini, görev, yetki ve sorumlulukları ile çalışma usul ve esaslarını düzenlemek amacıyla hazırlanarak TBMM'de 13/07/2005 tarih 5393 sayılı ile kabul edilen 'Belediye Kanunu' çerçevesinde görev yapmaktadır.

### *Performans Programının Yasal Dayanağı*

Performans Programı, kamu idarelerinin stratejik planında öngörülen amaç ve hedefleri, hedeflerine ulaşmak için yürütecekleri faaliyet-projeleri, kaynak ihtiyacını, idareye ilişkin bilgileri içerir.

Performans programının yasal dayanakları şunlardır:

KAYNAK	RESMİ GAZETE TARİHİ	RESMİ GAZETE NOSU
5393 sayılı Belediye Kanunu	13.07.2005	25874
5018 sayılı Kamu Mali Yönetim ve Kontrol Kanunu	24.12.2003	25326
Kamu İdarelerinde Stratejik Planlamaya İlişkin Usul ve Esaslar Hakkında Yönetmelik	26.05.2006	26179
Kamu İdarelerince Hazırlanacak Performans Programları Hakkında Yönetmelik	05.07.2008	26927
Kamu İdarelerince Hazırlanacak Performans Programları Hakkında Yönetmelikte Değişiklik Yapılmasına Dair Yönetmelik	15.07.2009	27289



### 5393 sayılı Belediye Kanunu'nda;

#### Belediyenin Görev ve Sorumlulukları:

**Madde 14** - Belediye, mahallî müşterek nitelikte olmak şartıyla;

a) İmar, su ve kanalizasyon, ulaşım gibi kentsel alt yapı; coğrafî ve kent bilgi sistemleri; çevre ve çevre sağlığı, temizlik ve katı atık; zabıta, itfaiye, acil yardım, kurtarma ve ambulans; şehir içi trafik; defin ve mezarlıklar; ağaçlandırma, park ve yeşil alanlar; konut; kültür ve sanat, turizm ve tanıtım, gençlik ve spor; sosyal hizmet ve yardım, nikâh, meslek ve beceri kazandırma; ekonomi ve ticaretin geliştirilmesi hizmetlerini yapar veya yaptırır. Büyükşehir belediyeleri ile nüfusu 50.000'i geçen belediyeler, kadınlar ve çocuklar için koruma evleri açar.

b) Devlete ait her derecedeki okul binalarının inşaatı ile bakım ve onarımını yapabilir veya yaptırabilir, her türlü araç, gereç ve malzeme ihtiyaçlarını karşılayabilir; sağlıkla ilgili her türlü tesisi açabilir ve işletebilir; kültür ve tabiat varlıkları ile tarihî dokunun ve kent tarihi bakımından önem taşıyan mekânların ve işlevlerinin korunmasını sağlayabilir; bu amaçla bakım ve onarımını yapabilir, korunması mümkün olmayanları aslına uygun olarak yeniden inşa edebilir. Gerekliğinde öğrencilere, amatör spor kulüplerine malzeme verir ve gerekli desteği sağlar, her türlü amatör spor karşılaşmaları düzenler, yurt içi ve yurt dışı müsabakalarda üstün başarı gösteren veya derece alan sporculara belediye meclisi kararıyla ödül verebilir. Gıda bankacılığı yapabilir.

Hizmetlerin yerine getirilmesinde öncelik sırası, belediyenin malî durumu ve hizmetin ivediliği dikkate alınarak belirlenir.

Belediye hizmetleri, vatandaşlara en yakın yerlerde ve en uygun yöntemlerle sunulur. Hizmet sunumunda özür, yaşlı, düşkün ve dar gelirli durumuna uygun yöntemler uygulanır.

Belediyenin görev, sorumluluk ve yetki alanı belediye sınırlarını kapsar.

Belediye meclisinin kararı ile mücavir alanlara da belediye hizmetleri götürülebilir.

4562 sayılı Organize Sanayi Bölgeleri Kanunu hükümleri saklıdır.

Sivil hava ulaşımına açık havaalanları ile bu havaalanları bünyesinde yer alan tüm tesisler bu Kanunun kapsamı dışındadır.

#### Belediyenin Yetkileri ve İmtiyazları:

**Madde 15** - Belediyenin yetkileri ve imtiyazları şunlardır:

a) Belde sakinlerinin mahallî müşterek nitelikteki ihtiyaçlarını karşılamak amacıyla her türlü faaliyet ve girişimde bulunmak.

b) Kanunların belediyeye verdiği yetki çerçevesinde yönetmelik çıkarmak, belediye yasakları koymak ve uygulamak, kanunlarda belirtilen cezaları vermek.

c) Gerçek ve tüzel kişilerin faaliyetleri ile ilgili olarak kanunlarda belirtilen izin veya ruhsatı vermek.

d) Özel kanunları gereğince belediyeye ait vergi, resim, harç, katkı ve katılma paylarının tarh, tahakkuk ve tahsilini yapmak; vergi, resim ve harç dışındaki özel hukuk hükümlerine göre tahsili gereken doğal gaz, su, atık su ve hizmet karşılığı alacakların tahsilini yapmak veya yaptırmak.

e) Müktesep haklar saklı kalmak üzere; içme, kullanma ve endüstri suyu sağlamak; atık su ve yağmur suyunun uzaklaştırılmasını sağlamak; bunlar için gerekli tesisleri kurmak, kurdurmak, işletmek ve işletlettirmek; kaynak sularını işletmek veya işletlettirmek.

f) Toplu taşıma yapmak; bu amaçla otobüs, deniz ve su ulaşım araçları, tünel, raylı sistem dâhil her türlü toplu taşıma sistemlerini kurmak, kurdurmak, işletmek ve işletlettirmek.

g) Katı atıkların toplanması, taşınması, ayrıştırılması, geri kazanımı, ortadan kaldırılması ve depolanması ile ilgili bütün hizmetleri yapmak ve yaptırmak.





h) Mahallî müşterek nitelikteki hizmetlerin yerine getirilmesi amacıyla, belediye ve mücavir alan sınırları içerisinde taşınmaz almak, kamulaştırmak, satmak, kiralamak veya kiraya vermek, trampa etmek, tahsis etmek, bunlar üzerinde sınırlı aynî hak tesis etmek.

i) Borç almak, bağış kabul etmek.

j) Toptancı ve perakendeci hâlleri, otobüs terminali, fuar alanı, mezbaha, ilgili mevzuata göre yat limanı ve iskele kurmak, kurdurmak, işletmek, işlettirmek veya bu yerlerin gerçek ve tüzel kişilerce açılmasına izin vermek.

k) Vergi, resim ve harçlar dışında kalan dava konusu uyumsuzlukların anlaşmayla tasfiyesine karar vermek.

l) Gayrisihhî müesseseler ile umuma açık istirahat ve eğlence yerlerini ruhsatlandırmak ve denetlemek.

m) Beldede ekonomi ve ticaretin geliştirilmesi ve kayıt altına alınması amacıyla izinsiz satış yapan seyyar satıcıları faaliyetten men etmek, izinsiz satış yapan seyyar satıcıların faaliyetten men edilmesi sonucu, cezası ödenmeyerek iki gün içinde geri alınmayan gıda maddelerini gıda bankalarına, cezası ödenmeyerek otuz gün içinde geri alınmayan gıda dışı malları yoksullara vermek.

n) Reklam panoları ve tanıtıcı tabelalar konusunda standartlar getirmek.

o) Gayrisihhî işyerlerini, eğlence yerlerini, halk sağlığına ve çevreye etkisi olan diğer işyerlerini kentin belirli yerlerinde toplamak; hafriyat toprağı ve moloz döküm alanlarını; sıvılaştırılmış petrol gazı (LPG) depolama sahalarını; inşaat malzemeleri, odun, kömür ve hurda depolama alanları ve satış yerlerini belirlemek; bu alan ve yerler ile taşımalarda çevre kirliliğı oluşmaması için gereken tedbirleri almak.

p) Kara, deniz, su ve demiryolu üzerinde işletilen her türlü servis ve toplu taşıma araçları ile taksi sayılarını, bilet ücret ve tarifelerini, zaman ve güzergâhlarını belirlemek; durak yerleri ile karayolu, yol, cadde, sokak, meydan ve benzeri yerler üzerinde araç park yerlerini tespit etmek ve işletmek, işlettirmek veya kiraya vermek; kanunların belediyelere verdiği trafik düzenlemesinin gerektirdiğı bütün işleri yürütmek.

(l) bendinde belirtilen gayrisihhî müesseselerden birinci sınıf olanların ruhsatlandırılması ve denetlenmesi, büyükşehir ve il merkez belediyeleri dışındaki yerlerde il özel idaresi tarafından yapılır.

Belediye, (e), (f) ve (g) bentlerinde belirtilen hizmetleri Danıştayın görüşü ve İçişleri Bakanlığının kararıyla süresi kırkdokuz yılı geçmemek üzere imtiyaz yoluyla devredebilir; toplu taşıma hizmetlerini imtiyaz veya tekel oluşturmayacak şekilde ruhsat vermek suretiyle yerine getirebileceğı gibi toplu taşıma hatlarını kiraya verme veya 67 nci maddedeki esaslara göre hizmet satın alma yoluyla yerine getirebilir.

İl sınırları içinde büyükşehir belediyeleri, belediye ve mücavir alan sınırları içinde il belediyeleri ile nüfusu 10.000'i geçen belediyeler, meclis kararıyla; turizm, sağlık, sanayi ve ticaret yatırımlarının ve eğitim kurumlarının su, termal su, kanalizasyon, doğal gaz, yol ve aydınlatma gibi alt yapı çalışmalarını faiz almaksızın on yıla kadar geri ödemeli veya ücretsiz olarak yapabilir veya yaptırabilir, bunun karşılığında yapılan tesislere ortak olabilir; sağlık, eğitim, sosyal hizmet ve turizmi geliştirecek projelere İçişleri Bakanlığının onayı ile ücretsiz veya düşük bir bedelle amacı dışında kullanılmamak kaydıyla arsa tahsis edebilir.

Belediye, belde sakinlerinin belediye hizmetleriyle ilgili görüş ve düşüncelerini tespit etmek amacıyla kamuoyu yoklaması ve araştırması yapabilir.

Belediye mallarına karşı suç işleyenler devlet malına karşı suç işlemiş sayılır. 2886 sayılı Devlet İhale Kanunu'nun 75 inci maddesi hükümleri belediye taşınmazları hakkında da uygulanır.

Belediyenin proje karşılığı borçlanma yoluyla elde ettiği gelirleri, şartlı bağışlar ve kamu hizmetlerinde fiilen kullanılan malları ile belediye tarafından tahsil edilen vergi, resim ve harç gelirleri haczedilemez.



### **Stratejik Plân ve Performans Programı:**

**Madde 41** - Belediye başkanı, mahallî idareler genel seçimlerinden itibaren altı ay içinde; kalkınma plânı ve programı ile varsa bölge plânına uygun olarak stratejik plân ve ilgili olduğu yılbaşından önce de yıllık performans programı hazırlayıp belediye meclisine sunar.

Stratejik plân, varsa üniversiteler ve meslek odaları ile konuyla ilgili sivil toplum örgütlerinin görüşleri alınarak hazırlanır ve belediye meclisi tarafından kabul edildikten sonra yürürlüğe girer.

Stratejik plân ve performans programı bütçenin hazırlanmasına esas teşkil eder ve belediye meclisinde bütçeden önce görüşülerek kabul edilir.

### **5018 sayılı Kamu Mali Yönetimi ve Kontrol Kanunu'na göre;**

**Madde 9** - Kamu idareleri; kalkınma planları, programlar, ilgili mevzuat ve benimsedikleri temel ilkeler çerçevesinde geleceğe ilişkin misyon ve vizyonlarını oluşturmak, stratejik amaçlar ve ölçülebilir hedefler saptamak, performanslarını önceden belirlenmiş olan göstergeler doğrultusunda ölçmek ve bu sürecin izleme ve değerlendirilmesini yapmak amacıyla katılımcı yöntemlerle stratejik plan hazırlarlar.

Kamu idareleri, kamu hizmetlerinin istenilen düzeyde ve kalitede sunulabilmesi için bütçeleri ile program ve proje bazında kaynak tahsislerini; stratejik planlarına, yıllık amaç ve hedefleri ile performans göstergelerine dayandırmak zorundadırlar.

Stratejik plan hazırlamakla yükümlü olacak kamu idarelerinin ve stratejik planlama sürecine ilişkin takvimin tespitine, stratejik planların kalkınma planı ve programlarla ilişkilendirilmesine yönelik usul ve esasların belirlenmesine Devlet Planlama Teşkilatı Müsteşarlığı yetkilidir.

Kamu idareleri bütçelerini, stratejik planlarında yer alan misyon, vizyon, stratejik amaç ve hedeflerle uyumlu ve performans esasına dayalı olarak hazırlarlar. Kamu idarelerinin bütçelerinin stratejik planlarda belirlenen performans göstergelerine uygunluğu ve idarelerin bu çerçevede yürütecekleri faaliyetler ile performans esaslı bütçelemeye ilişkin diğer hususları belirlemeye Maliye Bakanlığı yetkilidir.

Maliye Bakanlığı, Devlet Planlama Teşkilatı Müsteşarlığı ve ilgili kamu idaresi tarafından birlikte tespit edilecek olan performans göstergeleri, kuruluşların bütçelerinde yer alır. Performans denetimleri bu göstergeler çerçevesinde gerçekleştirilir.

### **"Kamu İdarelerince Stratejik Planlamaya İlişkin Usul ve Esaslar Hakkında Yönetmelik"e göre;**

#### **Madde 16 –**

(1) Performans programları, stratejik planların yıllık uygulama dilimlerini oluşturur. Kamu idareleri performans programlarını stratejik planlarına uygun olarak Maliye Bakanlığınca belirlenen usul ve esaslar çerçevesinde hazırlar.

(2) Bütçeler performans programına uygun olarak hazırlanır.

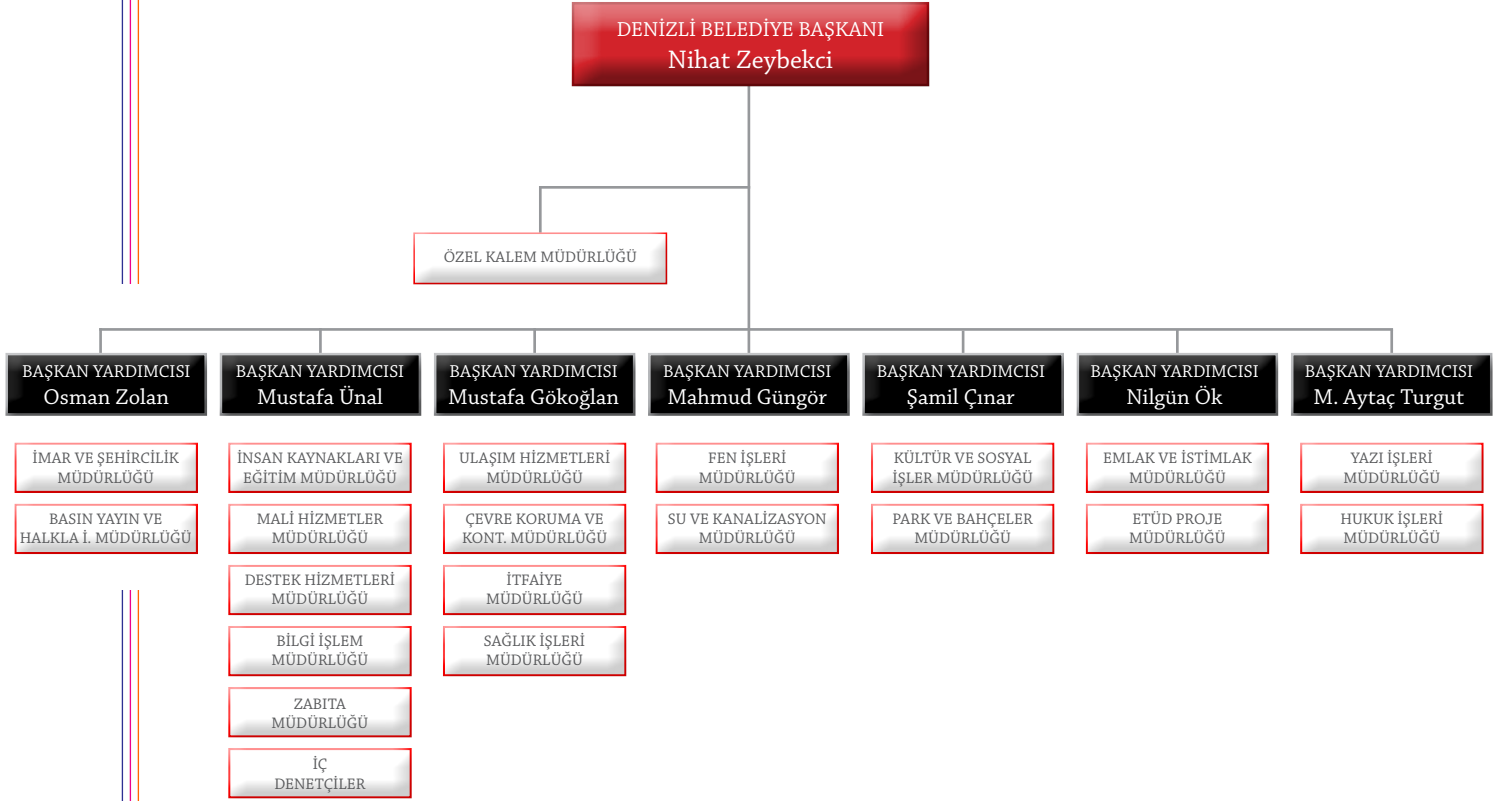
(3) Performans programları Maliye Bakanlığına ve Müsteşarlığa gönderilir.

### **"Kamu İdarelerince Hazırlanacak Performans Programları Hakkında Yönetmelik" e göre;**

Genel bütçe kapsamındaki Kamu İdareleri, Özel Bütçeli İdareler, Sosyal Güvenlik Kurumları ile Mahalli İdarelerin Performans Programlarının hazırlanması, ilgili idarelere gönderilmesi, kamuoyuna açıklanması ve bunlara ilişkin süreler ile diğer usul ve esaslar belirlemek amacıyla hazırlanmıştır.



### 2.3. Teşkilat Şeması



### 2.4. Yönetim ve İç Kontrol Sistemi

10.12.2003 tarihli ve 5018 sayılı Kamu Mali Yönetimi ve Kontrol Kanunu'nun beşinci kısmında "İç Kontrol Sistemi" düzenlenmiştir. Bu kısımda, iç kontrol sistemine ilişkin olarak; iç kontrolün tanımı ve amacı, kontrolün yapısı ve işleyişi, ön mali kontrol, mali hizmetler birimi, muhasebe yetkilisinin yetki ve sorumlulukları, muhasebe yetkilisinin nitelikleri ve atanması, iç denetim, iç denetçinin görevleri, iç denetçinin nitelikleri ve atanması, iç denetim ve koordinasyon kurulu, iç denetim koordinasyon kurulunun görevleri hususlarına yer verilmiştir. 5018 sayılı Kanunun 55 inci maddesinde iç kontrol, "idarenin amaçlarına, belirlenmiş politikalara ve mevzuata uygun olarak faaliyetlerin etkili, ekonomik ve verimli bir şekilde yürütülmesini, varlık ve kaynakların korunmasını, muhasebe kayıtlarının doğru ve tam olarak tutulmasını, mali bilgi ve yönetim bilgisinin zamanında ve güvenilir olarak üretilmesini sağlamak üzere idare tarafından oluşturulan organizasyon, yöntem ve süreçle iç denetimi kapsayan mali ve diğer kontroller bütünü" olarak tanımlanmıştır.

Kurumumuzda "Kamu İç Kontrol Standartları" ile ilgili yapılan düzenlemeler ise, şu şekilde sıralanabilir.

#### a. Etik Değerler ve Dürüstlük

Etik kuralların bilinmesi ve tüm faaliyetlerde bu kurallara uyulması için oluşturulan Etik Kurulunun aktif hale getirilmesi sağlanacaktır.

Faaliyetlere ilişkin yasal dokümanlar tüm bilgileri içermekte ve güvenilir bir şekilde hazırlanmaktadır.

#### b. Misyon, Organizasyon Yapısı ve Görevler

İdarenin misyonu stratejik plan çalışmaları dâhilinde belirlenmiştir. Müdürlükler ve alt birimlerce yürütülecek görevler tamamlanmıştır.

İdare ve müdürlük teşkilat şemasında düzenleme 2009 yılından itibaren geçerli olmak üzere yapılmıştır.

#### c. Personelin Yeterliliği ve Performansı

Stratejik Planla birlikte belediye insan kaynakları ile ilgili amaç ve hedefleri belirlenmiştir.



Eğitim ihtiyaç analizleri çerçevesinde eğitim faaliyetleri yürütülmekle birlikte ihtiyaç analizlerinin daha sağlıklı yapılarak eğitim programları oluşturulacaktır.

**d. Yetki Devri**

Yetki devirleri, başkan tarafından belirlenen esaslar çerçevesinde devredilen yetki sınırlarını gösterecek şekilde yazılı olarak belirlenmekte ve ilgili birim ve personele duyurulmaktadır.

**e. Planlama ve Programlama**

Belediyemiz tarafından her beş yıl için Stratejik Plan, her yıl için Performans Programı hazırlanmaktadır.

**f. Risklerin Belirlenmesi ve Değerlendirilmesi**

İç kontrol kapsamında tüm müdürlüklerde her yıl sistemli bir şekilde amaç ve hedeflere yönelik risk belirleme çalışmaları yapılacaktır.

**g. Kontrol Stratejileri ve Yöntemleri**

İlgili mevzuat çerçevesinde varlık ve yükümlülükler üzerinde kontrol faaliyetleri sürdürülmektedir.

**h. Prosedürlerin Belirlenmesi ve Belgelendirilmesi**

Birimlere ait görev tanımları yapılmış, bu görevlerin nasıl yapılacağı konusunda hazırlanan prosedürler tamamlanmış ve uygulanmaya konulmuştur.

**i. Görevler Ayrılığı**

Her faaliyet veya mali karar ve işlemin onaylanması, uygulanması, kaydedilmesi ve kontrolü görevleri farklı kişilere verilmeye çalışılmaktadır.

**j. Hiyerarşik Kontroller**

Yöneticiler tarafından prosedürlerin etkili ve sürekli bir şekilde uygulanması için gerekli kontroller yapılmaktadır.

**k. Faaliyetlerin Sürekliliği**

Personel yetersizliği, geçici ve sürekli olarak görevden ayrılma, yeni bilgi sistemine geçiş, yöntem veya mevzuat değişiklikleri ile olağanüstü durumlar gibi faaliyetlerin sürekliliğini etkileyen nedenlere karşı gerekli önlemler alınmaktadır. İç kontrol çalışmaları kapsamında alınan önlemler yeniden gözden geçirilecektir.

**l. Bilgi Sistemleri Kontrolleri**

Bilgi sistemlerinin sürekliliğini ve güvenilirliğini sağlayacak kontroller belirlenmiştir.

**m. Bilgi ve İletişim**

Yatay ve dikey iç iletişim ile dış iletişimi kapsayan etkili ve sürekli bir bilgi ve iletişim sistemi kurulması çalışmalarına devam edilecektir.

Bilgi işlem üzerindeki kontroller (Bilgisayar girişi yapılan verilerin kullanıma hazır olup olmadıklarının test edilmesi, işlemlerin rakamsal olarak muhasebeleştirilmesi vb.) sürekli yapılmaktadır.

**n. Raporlama**

Birimlerin bir yıl içindeki faaliyetlerinin sonuçları ve değerlendirmeleri idare faaliyet raporunda gösterilecek ve web sitesinde yayımlanarak kamuoyuna duyurulacaktır.

**o. Kayıt ve Dosyalama Sistemi**

Kayıt ve Dosyalama Sisteminin elektronik ortamda yapılabilmesi için kurulan sistem güçlendirilecek ve güvenli hale getirilecektir.

**p. Hata, Usulsüzlük ve Yolsuzlukların Bildirilmesi**

Hata, usulsüzlük ve yolsuzlukların bildirim işlemleri, mevzuat çerçevesinde belirtilen usul ve esaslar çerçevesinde yapılacaktır.



#### q. İç Kontrolün Değerlendirilmesi

İç kontrolün eksik yönleri ile uygun olmayan kontrol yöntemlerinin belirlenmesi, bildirilmesi ve gerekli önlemlerin alınması konusunda süreç ve yöntem belirlenmesi sağlanacaktır.

İnternet aracılığıyla ulaştırılan öneri ve şikâyetler değerlendirilecektir.

İç kontrolle ilgili olarak yapılan değerlendirmeler sonucunda alınması gereken önlemler belirlenecektir. Söz konusu önlemler için eylem planı oluşturulacak ve uygulanması sağlanacaktır.

#### r. İç Denetim

İç denetim birimi tarafından gerek sürekli izleme faaliyetleri gerekse bağımsız izleme faaliyetleri sonucunda tespit edilen aksaklıklar gerekli önlemlerin alınması için ilgili birimlere bildirilecektir. Bu nedenle yöneticiler, denetim bulgularını ve diğer incelemeleri gözden geçirecek, değerlendirecek ve önerileri dikkate alarak uygun tedbirlerin alınmasını sağlayacaklardır.

## 2.5 Bilişim Sistemi

### *Adres Sorgulama Sistemi*

Adrese Dayalı Nüfus Kayıt Bilgi Sistemi çalışmaları kapsamında oluşturulan Numarataj Bilgi Sistemi (NBS) çalışmaları ile 5393 sayılı Belediye Kanunu'nun 12'inci maddesi uyarınca 10 köy ve 13 belde belediyesinin tüzel kişilikleri, 29 Mart 2009 tarihinde yapılan mahalli idareler seçimlerini müteakiben son bulmuş ve Denizli Belediyesi'ne dahil olduktan sonra 79 mahalleye ait mahalle, cadde-sokak, bina, kapı no bilgilerinin dijital ortama taşınmış ayrıca Denizli'de bulunan tüm binalara ait fotoğraflar çekilmiş ve sisteme yüklenmiştir

İnternette yayınlanacak adres bilgi sistemi için, veritabanı ve arcgis cbs sunucu yazılımlarında gerekli ayarlamalar yapılmıştır. Adres bilgi sistemi için gerekli sorgular, seçilen yerin haritada konumunun gösterilmesi ve yazılım geliştirilme işlemleri tamamlanarak adres sorgulama kısmı tamamlanıp arcgis cbs sunucusu üzerinden internette yayınlanmaya başlanmıştır. Bu kapsamdaki çalışmalar hızla sürdürülerek adres sorgulamadaki mevcut mülkiyetlerin, Kent Bilgi Servisince güncellenen kadastral verilerle Esri Veri Tabanı'na atma çalışmaları tamamlanarak Adres Bilgi Sisteminde ada/parsel sorgusu da, kurum içerisinde açılmış ve Adres Bilgi Sistemi'nin kiosk versiyonlarının hazırlanması tamamlanmıştır.

### *Mezarlık Bilgi Sistemi*

Vatandaşlarımızın, defin ve mezar yeri bilgilerini öğrenme ve gerektiğinde çıktı alabilmelerine yönelik mezarlık bilgilendirme sisteminde yeni çalışmalar yapılarak mezarlık bilgi sistemi harita verileri, MapInfo formatından ArcGIS formatına dönüştürülmesi, mezarlık bilgi sistemine yönelik grafik verilerin oluşturma işlemi ve sözel verilerin sorgulanması çalışmaları tamamlanarak arcgis cbs sunucu üzerinden internette yayınlanmaya başlanmıştır. Kent bilgi sisteminin bir modülü olan bu sistem ile vatandaşlarımız günlük defin bilgilerini istatistiki olarak internet ortamından alabilmektedirler. Ayrıca bu kapsamda, mezarlık bilgi sisteminin kiosk versiyonları tamamlanmıştır.

MBS'de sözel veriler YBS(yönetim bilgi sistemi)'den konumsal veriler cbs sunucusundan gelmektedir. Bu da KBS oluşturma çalışmalarının önemli bir ayağı olan YBS ve KBS sistemlerinin entegre çalışması olayının küçük bir örneği olması dolayısıyla ayrıca önem arz etmektedir.

### *Planların Esri Veri Tabanına Aktarılması*

Netcad veri tabanındaki imar planlarının daha güncel tutulması kullanılması ve belediyemiz birimlerindeki koordinasyonun daha düzenli işletilmesinin sağlanabilmesi amacıyla Esri Veri Tabanına atılması çalışmalarına başlanmıştır.

### *Uygulama Paftalarındaki Onaylı Bina Kütlelerinin Sayısallaştırılması*

Denizli Merkezde bulunan uygulama paftalarının onaylı bina kütlelerinin sayısal ortama aktarılması çalışmalarına başlanmış ve büyük çoğunluğu tamamlanmıştır. Bununla birlikte Belediyemize katılan çevre belediyeler-



den gelen uygulama paftalarının bina kütlelerinin sayısal ortama aktarılması çalışmalarına başlanmıştır. Aynı zamanda genel olarak merkezde bulunan bazı adalarda çok eski tarihlerde yapılan ve tamamı kağıt ortamda bulunan ada parselasyonlarının sayısal ortama aktarılması çalışmaları hızla sürmektedir. Bu çalışmalar tamamlandığında imar durumları daha kısa sürede verilebilecektir.

Bu çalışmalar sırasında zaman zaman tereddüde düşülen hususlar olmaktadır. Bu amaçla, Başkanlık Makamı'nın 29.12.2009 tarih ve 459 sayılı oluru ile bina kütlesi verilerinde tereddüde düşülen hususlarda değerlendirme yaparak sisteme aktarılacak veriyi belirlemek üzere komisyon oluşturulmuştur.

### ***Kadastro Müdürlüğü ile Protokol***

Tapu kayıtlarına esas bilgi ve belgelerin, her türlü doküman ve teknik belge örneklerinin, kadastral haritaların temini ve Denizli Belediyesi tarafından yapılan ve yaptırılan imar uygulamalarının kontrollük hizmetlerinin yaptırılması ve bu hizmetler karşılığı döner sermaye ücretlerinin belediyeden alınmamasına yönelik olarak, Belediyemiz ile Kadastro Müdürlüğü arasında 14.05.2010 tarihli protokol imzalanmış ve Belediye adına Kadastro Müdürlüğü'nde işlem yapacak Belediyemiz personellerinin isimleri belirlenerek Kadastro Müdürlüğü'ne gönderilmiştir.

### ***Çap Modülü***

İmar ve Şehircilik Müdürlüğü'nün İmar Durumu Servisinde kullanıma sunulan Netcad programının çap modülü ile sayısallaştırılmış imar uygulama planlarından ada ve parsel sorgusuna göre vatandaşa kısa sürede bilgi verilebilir duruma gelinmiş ve ayrıca bu modül ile aktif olarak imar durumu verilebilmektedir.

### ***Kent Rehberi***

Belediyemiz yetki sınırları içerisinde çalışmalarına başlanan Kent Rehberine altlık teşkil edecek resmi kurumlara ait ad, tür, irtibat telefonu, adres, irtibat e-mail bilgilerinin elde edilmesi, Belediyemiz web sayfasında ve Kent Rehberi'nde bu bilgilerin yayınlanabilmesi ve gerekli onayın verilmesi hususunda çalışmalar yapılmış olup, ilgili kurum ve kuruluşlarla yazışmalar ve bilgilerin toplanması işlemleri tamamlandıktan sonra tüm bu bilgiler sayısal ortama aktarılmış ve kent rehberinin altlıkları oluşturulmuş ve internet ortamında sunulabilmesi için sorgulama yazılım çalışmaları devam etmektedir.

### ***Tapu Entegrasyonunun Sağlanması***

Harita altlıkları ile ilişkili Yönetim Bilgi Sisteminin oluşturulması yönünde Tapu ve Kadastro Genel Müdürlüğü'nden, TAKBİS sisteminden yetki sınırlarımızdaki tapu bilgilerinin görülebileceği bir servisin belediyemize sunulması istenmiştir. Yapılan çalışmalarda sözel veri ile grafik bilgilerin eşleştirilmesini sağlamak amacıyla, Belediyemiz yetkisinde bulunan vergilendirme, ruhsatlandırma v.b. işlemlerinden dolayı yasal olarak elimizde mevcut bulunan tapu kayıt bilgilerine, güncel hali ile anlık olarak ulaşılması gerekli olup bu bilgiler ile hem hatalar önlenecek hem de kamunun zarara uğramasına da engel olunabilecektir. Ayrıca, belediyemiz tarafından verilebilecek bir servis sayesinde de, tapu işlemleri aşamasında rayiç değer sorgulaması anlık yapılabilecek, bu sayede vatandaş mağduriyetleri önlenebilecektir.

### ***Otobüs Güzergâhları ve Bilgilendirme Sistemi***

Otobüs hat bilgilerinin Arcgis cbs uygulaması kullanarak sayısal haritası oluşturulması hedeflenmektedir. Bu sayede otobüs hat bilgileri, güzergah ve hareket saatleri sorgulanabilir olacak; internetten ve kioskardan bu bilgilere kolayca ulaşılacaktır.

### ***Belediyemizin Çeşitli Birimleri İçin Yazılım Çözümleri***

Belediyemiz içerisinde ihtiyaç duyulan Afet Yönetim Programı, Çevre Şikayet Programı, Tapu Yazılımı, Telefon Rehberi, Yemek Listesi Yönetimi, Mesajlaşma, Faaliyet Raporu, Vekalet Bilgisi ve Kiosk uygulama yazılımları yapılmıştır. Sağlıklı Kentler ve Genç Denizli Projesi web siteleri hazırlanarak hizmete sunulmuştur.

### ***Kurum İçi Portal***

Kurum İçi Portal yeniden tasarlanarak belediye personeli için daha kullanılabilir duruma getirilmiştir.



### **Yönetim Bilgi Sistemi**

Mevcut Belediye otomasyon sistemi tüm modülleri ve veri yapısı ile değiştirilerek yeni Yönetim Bilgi Sistemi'ne geçiş başarıyla tamamlanmıştır.

### **Belediye Web Sitesi**

Denizli Belediyesi Resmi web sitesi denizli.bel.tr yeni teknolojiler kullanılarak yeniden tasarlanmış ve İngilizce versiyonu tamamlanarak yayına sunulmuştur. Ayrıca cep telefonlarından da sitenin ulaşılabilmesine yönelik mobil versiyonu hizmete sunulmuştur.

## **3. İnsan Kaynakları ve Fiziki Kaynaklar**

### **3.1 İnsan Kaynakları**

Denizli Belediyesi 30 Haziran 2010 tarihi itibarıyla toplam 1155 personelle hizmet vermektedir. Personel dağılımına bakıldığında; 430 memur, 628 işçi, 97 sözleşmeli personel çalışmaktadır.

Statü	Sayı
Memur	430
İşçi	628
Sözleşmeli Personel	97
Toplam	1155

Yıllara göre personel durumu aşağıdaki tabloda gösterilmiştir:

	Mevcut Personel Durumu					
	2005	2006	2007	2008	2009*	2010
Memur	319	299	311	333	436	430
Vekil memur	17	23	29	-	-	-
Sözleşmeli personel	-	-	1	48	92	97
İşçi	552	472	451	408	696	628
Toplam	888	794	792	789	1224	1155

\*2009 yılı verileri 31.12.2009 tarihi itibarıyla alınmış olup, 29 Mart 2009 seçimleri ile birlikte belediye sınırlarımıza dâhil olan 13 belde belediyesi ve 10 köyde görev yapan personelin belediyemize nakli gerçekleşmiştir.

### **Denizli Belediyesi 2010 Yılı Norm Kadro Yapısı**

21 Nisan 2007 tarihinde yürürlüğe giren Norm Kadro İlke ve Standartlarına Dair Yönetmelik gereğince Denizli Belediyesi'nin 30 Haziran 2010 tarihi itibarıyla mevcut norm kadro durumu:

SINIFI	UNVAN KODU	UNVAN VE PERSONEL GRUPLARI	NORM KADRO
			ADET
G.İ.H.	10000	Belediye Başkan Yardımcısı	4
G.İ.H.	3960	Hukuk İşleri Müdürü	1
G.İ.H.	4400	Özel Kalem Müdürü	1
G.İ.H.	4600	Yazı İşleri Müdürü	1
G.İ.H.	11050	Fen İşleri Müdürü	1
G.İ.H.	11080	İmar ve Şehircilik Müdürü	1



SINIFI	UNVAN KODU	UNVAN VE PERSONEL GRUPLARI	NORM KADRO
			ADET
G.İ.H.	11095	İtfaiye Müdürü	1
G.İ.H.	11123	Mali Hizmetler Müdürü	1
G.İ.H.	11170	Temizlik İşleri Müdürü	1
G.İ.H.	11190	Zabıta Müdürü	1
G.İ.H.	4135	Bilgi İşlem Müdürü	1
G.İ.H.	4234	Destek Hizmetleri Müdürü	1
G.İ.H.	4470	Sağlık İşleri Müdürü	1
G.İ.H.	11010	Basın Yayın ve Halkla İlişkiler Müdürü	1
G.İ.H.	11035	Çevre Koruma ve Kontrol Müdürü	1
G.İ.H.	11040	Emlak ve İstimlak Müdürü	1
G.İ.H.	11045	Etüd Proje Müdürü	1
G.İ.H.	11085	İnsan Kaynakları ve Eğitim Müdürü	1
G.İ.H.	11115	Kültür ve Sosyal İşler Müdürü	1
G.İ.H.	11135	Park ve Bahçeler Müdürü	1
G.İ.H.	11160	Su ve Kanalizasyon Müdürü	1
G.İ.H.	11175	Ulaşım Hizmetleri Müdürü	1
G.İ.H.	0	Müdür	12
G.İ.H.	6175	Uzman	7
G.İ.H.	6835	Şef	39
A.H	5935	Avukat	5
G.İ.H.	6188	Mali Hizmetler Uzmanı	4
G.İ.H.	6285	Mali Hizmetler Uzman Yardımcısı	2
G.İ.H.		İdari Personel	118
T.H		Teknik Personel	136
S.H		Sağlık Personeli	17
Y.H		Yardımcı Hizmet Personeli	15
G.İ.H.	13000	İtfaiye Amiri	4
G.İ.H.	9900	İtfaiye Çavuşu	14
G.İ.H.		İtfaiye Çavuşu (Dondurulan)	1
G.İ.H.	0	İtfaiye Onbaşısı	2
G.İ.H.	9447	İtfaiye Eri	116
G.İ.H.	9447	İtfaiye Eri (Dondurulan)	2
G.İ.H.	0	Zabıta Müdür Yardımcısı	1
G.İ.H.	13010	Zabıta Amiri	6
G.İ.H.	0	Zabıta Başkomiseri	1
G.İ.H.	9935	Zabıta Komiseri	16





SINIFI	UNVAN KODU	UNVAN VE PERSONEL GRUPLARI	NORM KADRO
			ADET
G.İ.H.	0	Zabıta Komiser Yardımcısı	7
G.İ.H.	9950	Zabıta Memuru	80
G.İ.H.	9950	Zabıta Memuru (Dondurulan)	7
G.İ.H.		İdari Personel (Dondurulan)	28
T.H.		Teknik Personel (Dondurulan)	24
S.H.		Sağlık Personeli (Dondurulan)	2
Y.H.		Yardımcı Hizmet Personeli (Dondurulan)	4
G.İ.H.	3110	İç Denetçi	3
MEMUR KADROLARI TOPLAMI			698
SÜREKLİ İŞÇİ KADROLARI TOPLAMI			600

Belediyemizde çalışan personelin eğitim durumlarına göre dağılımı aşağıdaki tabloda gösterilmektedir:

Denizli Belediyesi Norm Kadro Standartları Cetveli							
	İlkokul	Ortaokul	Lise	Ön lisans	Lisans	Lisansüstü	TOPLAM
Memur	22	40	149	73	139	7	430
Sözleşmeli Personel	-	-	6	16	71	4	97
İşçi	326	60	183	31	27	1	628
TOPLAM	348	100	338	120	237	12	1155

Belediyemizde çalışan personelin yaş durumlarına göre dağılımına bakılırsa; 20–25 yaş arası 81, 26–30 yaş arası 149, 31–35 yaş arası 184, 36–40 yaş arası 246, 41–45 yaş arası 265 ve 46 yaş ve üzeri 230 personel çalışmaktadır.

## 3.2. Fiziki Kaynaklar

### 3.2.1. Taşınmazlar

Belediyemizin Delikliçınar Meydanında 10.000 m<sup>2</sup> kapalı alana sahip ana hizmet binasında Mali Hizmetler Müdürlüğü, Yazı İşleri Müdürlüğü, İmar ve Şehircilik Müdürlüğü, Kültür ve Sosyal İşler Müdürlüğü, İnsan Kaynakları ve Eğitim Müdürlüğü, Emlak ve İstimlak Müdürlüğü, Destek Hizmetleri Müdürlüğü, Hukuk İşleri Müdürlüğü, Özel Kalem Müdürlüğü, Basın, Yayın ve Halkla İlişkiler Müdürlüğü, Bilgi İşlem Müdürlüğü ile Sivil Savunma Uzmanlığı ile Zabıta Müdürlüğü'nün Ruhsat ve Denetim Şefliği hizmet vermektedir.

Park ve Bahçeler Müdürlüğü, Sağlık İşleri Müdürlüğü ve Etüd Proje Müdürlüğümüz İncilipınar Parkı içerisinde hizmet vermektedir. Çatalçeşme Parkı içerisinde bulunan Oda Tiyatrosu; tiyatro, dinleti, panel ve konferanslar için kullanılmaktadır. Sümer Mahallesi'nde yaklaşık 20.000 m<sup>2</sup> alanda Atölye Şefliği, Kanal Arıza Birimi, Veterinerlik Birimi ve Kömür Analizi Merkezi konuşlandırılmıştır. Kiremitçi Mahallesi'nde su arıza iş yerimiz hizmet vermektedir.

İtfaiye Müdürlüğü Bahçelievler Mahallesi'nde (merkez) ve Kayalık Mahallesi'nde olmak üzere iki farklı noktada hizmet vermektedir. İzmir Asfaltı Hacı Eyyüplü'de 230.000 m<sup>2</sup> alanda Katı Atık Bertaraf Ünitesi; Eskihisar Köyü civarında 500.000 m<sup>2</sup>'lik alanda da Atıksu Arıtma Tesisi bulunmaktadır. Asfalt Şantiyesi Aktepe Mahallesi'nde 80.000 m<sup>2</sup> alan içerisinde üretim yapmaktadır.



Zabıta Müdürlüğü Kayıhan hizmet binasında, Fen İşleri Müdürlüğü Mehmet Akif Ersoy hizmet binasında, Çevre Koruma ve Kontrol Müdürlüğü, Su ve Kanalizasyon Müdürlüğü ve Ulaşım Hizmetleri Müdürlüğü Bağbaşı hizmet binasında hizmet vermektedir.

### 3.2.2. Kurumun Araç Fiziki Kaynakları

Tablo 5. Denizli Belediyesi Araç ve İş Makinelerinin Durumu

Binek Otomobil	23
Station-Wagon	5
Minibüs	5
Midibüs	2
Otobüs	9
Pikap	55
Kamyon	40
Kaptı-kaçtı (Arazi)	2
Motorsiklet	18
TOPLAM	159

## II. PERFORMANS BİLGİLERİ

### 1. Temel Politikalar ve Öncelikler

#### Temel Değerlerimiz

Güler yüzle karşılamak, gülen yüzle uğurlamak  
Hizmette adalet ve eşitlik  
Hizmette kalite  
Vatandaş odaklı hizmet  
Temel hak ve özgürlüklere saygı  
Katılımcı çoğulcu yönetim  
Yenilikçi ve değişime açık  
Çevreye duyarlı  
Verimli ve tutumlu

Şeffaflık, açıklık ve hesap verilebilirlik  
Ulaşılabilirlik  
Güvenilirlik  
Özgüven  
Planlılık ve tutarlılık  
Sosyal hizmet anlayışı  
Kültürel değerlere ve geleneklere sahip  
çıkma  
Eğitim ve gelişimde süreklilik  
Çalışan memnuniyeti ve motivasyon  
Vatandaşı hızlı ve doğru bilgilendirmek

#### Kalite Politikamız

Denizli Belediyesi olarak; vatandaşlarımıza yüksek yaşam kalitesi sunmak parolasıyla, çalışanlarımızı arkamızdaki bir güç görerek, üst yönetimin liderliğinde vizyonumuza ulaşmak için,

- Belediyecilik hizmetlerinde değişen dünya koşullarını takip etmek,
- Bilimsel gelişmeler ve toplumsal gereksinimler çerçevesinde hizmet etiğini korumak,
- Mevcut durumu korumakla yetinmeyip her noktada sürekli gelişmeyi ve iyileşmeyi temel felsefe olarak belirlemek,



- *Şeffaf, katılımcı, etkin, verimli ve dürüst yönetim ve çözümlerle vatandaşlarımıza ulaşmak,*
  - Hizmetlerin kalitesinden ödün vermemek,
  - Geçmişin deneyimlerinden yararlanarak ve çalışanların katılımıyla akılcı kararlar alarak yeni hedefler belirlemeyi ilke edinmek,
    - Belirlenen hedeflere zamanında ve uygun şekilde ulaşmak için etkin çözümler üretmek,
    - Kalite, çevre ve iş güvenliği konularında sürekli geliştirme ve iyileştirme sağlamak,
    - *Çevreye ve kamu haklarına saygılı olarak faaliyetlerimizin olumsuz çevresel etkilerini, kirlenmeyi ve kaza risklerini önlemek,*
    - Gelenek ve göreneklere saygıyı, dürüstlüğü ve ahlakı en yüce erdem olarak benimsemek,
    - Vatandaşlarımızın menfaatini kendi menfaatimiz gibi korumak,
    - *Çalışanlarının sosyal haklarını gözetmek ve eğitimlerine önem vermek*
- kalite politikamızdır.

## **2.Stratejik Amaç ve Hedeflere İlişkin Bilgiler**

### **2.1.Özel Kalem Müdürlüğü**

#### **Amaç 1:**

Başkan ile paydaşlar arasında sağlıklı bir iletişim ve diyalog kurmak

#### **Hedefler 1:**

- 1.1:** Ayda 2 olmak üzere yılda 12 kez belediye başkanının paydaşlarla görüşüp çalışmalarını yönlendirebileceği toplantı ve görüşmeler programlayarak paydaşlarla iletişiminin güçlendirilmesi
- 1.2:** Vatandaşla ilişkilerin güçlendirilmesi için günlük ziyaretlerin organize edilmesi
- 1.3:** Diğer resmi kurum, kuruluş ve derneklerle daha kaliteli, sağlıklı bir kent yaşamı sağlamak için ihtiyaçlara göre belirlenecek; sağlık taramaları, meslek kursları, okuma-yazma kursları düzenlenmesi gibi ortak etkinlikler düzenlenmesi
- 1.4:** Kent planları için danışma kurulu toplantıları, muhtarlarla mahalleler için görüşmeler gibi ortak etkinlikler düzenlenmesi

#### **Amaç 2:**

Halka ve kente daha yararlı olacak düzenli, disiplinli, programlı, verimli ve başarılı bir çalışma ortamı oluşturmak

#### **Hedefler 2:**

- 2.1:** Başkanın çalışma programlarının hazırlanması
- 2.2:** Belediyemiz ile diğer resmi kurumlar arasında sağlıklı bilgi akışını sağlayarak makamın her türlü protokol işlemlerinin yürütülmesi
- 2.3:** Belediyemiz bünyesinde idari yönetim ile personel arasında istişare toplantılarının düzenlenmesi
- 2.4:** Başkanın programları ile ilgili halkın bilgilendirilmesi

#### **Amaç 3:**

Yurt içinde ve dışında, Belediyemize uygun nüfus ve büyüklükte, kentimize ekonomik, kültürel veya manevi anlamda katkı sağlayabilecek ya da ortak tarihsel ve dini geçmişi paylaştığımız kentleri belirleyerek kardeş kent ilişkisi kurulması ve mevcut kardeş kentlerle ilişkilerin güçlendirilmesini sağlamak



### Hedefler 3:

- 3.1: Kardeş kent ilişkileri kurulması için çalışmalar yapmak
- 3.2: Kardeş şehir ilişkilerinin güçlendirilmesi, kardeş şehirlerle karşılıklı ekonomik ve kültürel anlamda azami fayda sağlanması

### Amaç 4:

Özel gün ve kutlamalara yönelik olarak çalışmalar yürütülmesi

### Hedefler 4:

- 4.1: Özel gün ve kutlamalarda gerekli programların düzenlenerek protokol düzeneğinin hazırlanması

### Amaç 5:

Kentimizde yetişip başarısı ile kentimizin adını dünyaya ve Türkiye'ye duyuran başarılı sporcularımızın, öğrencilerimizin, kuruluşların ve hemşerilerimizin desteklenmesi

### Hedefler 5:

- 5.1: Çeşitli etkinlik, organizasyonlarda çalışmaları ile başarılar elde eden hemşerilerimizin ödüllendirilmesi

## 2.2. İnsan Kaynakları ve Eğitim Müdürlüğü

### Amaç 1:

Kurumun hedef ve amaçlarını gerçekleştirebilecek yetkinliklere sahip personel yapısı oluşturmak

### Hedefler 1:

- 1.1: Tespit edilen ihtiyaçlar doğrultusunda belediye personeline 10 adet eğitim verilmesi,
- 1.2: İtranet üzerinden eğitim taleplerinin alınması
- 1.3: Personelin tüm kariyer bilgilerine personel bilgi sisteminden ulaşılmasının sağlanması
- 1.4: Personelimizin mesleki bilgi ve becerilerini geliştirmek için kariyer planlarını hazırlamak

## 2.3. Bilgi İşlem Müdürlüğü

### Amaç 1:

Vatandaşlarımızın belediye hizmetlerinden kesintisiz ve sürekli yararlanabilmeleri, işlemlerini telefonları aracılığıyla belediyemize ulaştırabilmelerini sağlamak amacıyla Telefon Belediyeciliği Sistemi'ni kurmak

### Hedefler 1:

- 1.1: Vatandaşların belediyeye olan borçlarını telefon aracılığıyla ödemelerini sağlamak
- 1.2: Belediyemizin yapacağı hizmetleri halka danışmak ve karar alma sürecinde faydalanmak amacıyla anket, şikâyet, öneri vb. uygulamaların telefon aracılığıyla ücretsiz olarak yapılmasını sağlamak.

### Amaç 2:

Yönetim Bilgi Sistemi (YBS) ve KBS verilerinin güncel tutulmasını ve sürekliliğini sağlamak

### Hedefler 2 :

- 2.1: KBS çalışmalarına altlık oluşturan birimlere ait güncel veri girişlerinin yapılması
- 2.2: KBS çalışmaları kapsamında ilgili kamu kurum ve kuruluşlarının güncel veri girişlerinin yapılması



## 2.4.Yazı İşleri Müdürlüğü

### Amaç 1:

Yazı işleri Müdürlüğü'nün daha verimli ve sistemli çalışması

### Hedefler 1:

- 1.1 : Meclis toplantılarının daha teknolojik kayıt sistemiyle kayıtların yapılması konuşmaların bilgisayar sistemiyle kayıt altına alınarak direk olarak yazıya dökülmesi

## 2.5. Basın Yayın ve Halkla İlişkiler Müdürlüğü

### Amaç 1:

Halkın bilgilendirilmesine, bilinçlendirilmesine ve belediye faaliyetlerinin tanıtılmasına yönelik çalışmalar yapmak

### Hedefler 1:

- 1.1 : Ayda bir haber bülteni çıkarmak
- 1.2 : 3 ayda bir dergi çıkarmak
- 1.3 : 3 ayda bir kadın dergisi çıkarmak
- 1.4 : Özel ve önemli günlerde çocuk dergisi çıkarmak
- 1.5 : Yılda 2 defa gençlik meclis ile ilgili dergi çıkarmak
- 1.6 : Okul öncesi çocuklar için yılda 2 tane boyama kitabı çıkarmak
- 1.7 : TV kanallarında yılda 7 adet reklam yayınlamak
- 1.8 : Radyolarda yılda 7 adet reklam yayınlamak
- 1.9 : Belediye personelini faaliyetlerden haberdar etmek
- 1.10 : Yılda 4 defa bilgilendirme ve bilinçlendirme kampanyası düzenlemek

### Amaç 2:

Belediye faaliyetlerinin başkanın katıldığı programlarla ve basın yoluyla kamuoyuna tanıtılması

### Hedefler 2:

- 2.1: Belediye Başkanı'nın yılda 30 defa yerel ve ulusal görsel medyada (TV) yer almasını sağlamak

### Amaç 3:

Belediyeye ilgili basında yer alan /almış bir habere ya da görüntüye ya da çekimi yapılmış bir faaliyetin görüntüsüne anında ulaşabilmek

### Hedefler 3:

- 3.1: Yazılı ve görsel basında yer alan haberlerin, görüntülerin sistemli olarak depolanmasını sağlayarak bir arşiv oluşturmak

### Amaç 4 :

Halkın, belediyeye olan işlerini çabuk ve sorunsuz bir şekilde çözüme ulaştırmasını sağlamak.

### Hedefler 4:

- 4.1: Halkla İlişkiler Masası'nın vatandaş başvurularını çözecek ve sonuçlandıracak kapasiteye getirilmesi ve halkın belediye içindeki işlerinin daha hızlı yapılmasını sağlamak.



4.2: Halkla ilişkiler personelinin halkla ilişkiler hususunda ve yürüttüğü birimin prosedürüyle ilgili olarak eğitilmesi

4.3: Alo 153'e gelen şikayet ve istekleri ilgili birimlere ulaştırmak ve kayıt altında tutmak

#### **Amaç 6 :**

Basılı ve görsel materyalde kurumsal kimliğin uygulanması

#### **Hedefler 6 :**

6.1: Denizli Belediyesi'ne ait tüm basılı ve görsel malzemenin esaslara uygun olarak hazırlanması

### **2.6. Kültür ve Sosyal İşler Müdürlüğü**

#### **Amaç 1:**

Konservatuvar çalışmalarının geliştirilmesi

#### **Hedefler 1:**

1.1: Belediye Konservatuvarı'nda düzenlenen kursların sertifikalandırılması

1.2: Konservatuvar öğrencileri ve sanatçılarının belli periyodlar ile konser ve etkinlikler düzenlemeleri

#### **Amaç 2:**

Denizli'nin, Denizli kültürünün ve geleneklerinin tanıtılması

#### **Hedefler 2:**

2.1: Denizli'nin yöresel müziklerinden oluşan bir adet albüm yapılması

2.2: Denizli belgeselinin hazırlanması

2.3: Denizlili sanatçıların eserlerinden oluşan 5 kitap hazırlanması (her yıl bir adet)

2.4: Denizli'yi tanıtan kitap ve diğer yayınların yabancı heyetlere de hediye edilmesi ve kentimizin tanıtımı için tercümelerinin yapılması

2.5: Yılda 2 kez tanınmış köşe yazarları, yazarlar, sanatçılar ve tanınmış kişiler kente getirilerek özel etkinlikler düzenlenmesi

#### **Amaç 3:**

Kent içinde kültürel ve sanatsal faaliyetler gerçekleştirerek halkı kültürel aktivitelerle buluşturmak

#### **Hedefler 3:**

3.1: Açık alanlarda ayda 1 defa bando konseri düzenlemek

3.2: Halkın dinlenme ve boş zamanlarını değerlendirmek için geldiği parklarda açık hava dinletileri düzenlenmesi

#### **Amaç 4:**

İlköğretim öğrencilerinin okul dışında kalan vakitlerinin etkili olarak değerlendirilmesinin sağlanması

#### **Hedefler 4:**

4.1: 10 mahallede bilgi evi açılması

4.2: "Kentler çocuklarındır – Kültürel Eğitim Projesi"nin uygulanması (Bilgi evlerine kayıtlı öğrenciler için haftanın belirli günlerinde antik kentlere ve müzelere bedava otobüs tahsis edilmesi ve aynı gün içerisinde müzelerden ücretsiz yararlanmaları)

4.3: Öğrencilerin yılsonu etkinliklerinin düzenlenmesi



#### **Amaç 5:**

Halkın her kesiminin katılabileceği kurslar açmak

#### **Hedefler 5:**

- 5.1: Bilgi evlerinde halka beceri kazandırmaya yönelik kursu açmak
- 5.2: Bilgi evlerinde halka yönelik 10 kişisel gelişim kursu açmak
- 5.3: Bilgi evlerinde ev hanımlarına meslek kazandırmaya yönelik 4 kurs açmak

#### **Amaç 6:**

Aile kurumunun kuruluşu aşamasında vatandaşa destek olmak

#### **Hedefler 6:**

- 6.1: Yeni evlenen çiftlere hediye vermek
- 6.2: Salonların kullanılmasına ilişkin takvimlerin oluşturulması

#### **Amaç 7:**

İhtiyaç sahibi vatandaşlarımıza yardımların hızlı götürülmesi ve yaşam kalitelerinin artırılması

#### **Hedefler 7:**

- 7.1: Sivil toplum kuruluşlarıyla yardım yapılacak olan vatandaşların tespiti ve yardımın gerçekleştirilmesi

#### **Amaç 8:**

Eğitim ve öğretimin desteklenmesi

#### **Hedefler 8:**

- 8.1: Lise öğrencilerinin eğitimine destek olunması
- 8.2: Okula yeni başlayan öğrencilere önlük dağıtılması
- 8.3: İlk öğretim 1., 2., 3., 4. ve 5. sınıf öğrencilerine yaz tatillerini iyi bir şekilde değerlendirmeleri için kitap dağıtılması
- 8.4: İlköğretim 6., 7. ve 8. sınıf öğrencilerine SBS hazırlık kitaplarının dağıtılması

#### **Amaç 9:**

Belediye ve kentin tanıtımının desteklenmesi

#### **Hedefler 9:**

- 9.1: İlköğretim öğrencilerine belediye faaliyetleri ve kent ile ilgili T-Shirt dağıtılması

#### **Amaç 10:**

Değişik kültürleri bir araya getirmek, şehrimizin tanıtımına katkıda bulunmak ve çeşitli sanat türlerini halkımızla buluşturmak

#### **Hedefler 10:**

- 10.1: Ayda 3 defa, farklı müzik dallarında ve çeşitli yaş gruplarından sanatçıların bulunacağı konserler düzenlemek
- 10.2: Uluslararası amatör tiyatro festivali düzenlemek
- 10.3: Uluslararası halk dansları festivali düzenlemek
- 10.4: Uluslar arası Türkçe müzik festivali düzenlemek



#### **Amaç 11:**

Özürülülerin yaşam kalitesini arttırmak

#### **Hedefler 11:**

11.1: Engelliler için toplu taşıma sisteminin kurulması

#### **Amaç 12:**

Resmi ve özel günlerde kutlamaların yapılması

#### **Hedefler 12:**

12.1: Özel gün ve kutlamalara halkın katılımının sağlanması

### **2.7.Emlak ve İstimlâk Müdürlüğü**

#### **Amaç 1:**

Trafik akışının rahatlatılması için gerçekleştirilecek faaliyetlere yönelik uygun alan sağlamak, trafiğin yoğun olduğu bölgelerde boş alanların otopark yapımı için kamulaştırılması.

#### **Hedefler 1:**

- 1.1: Saraylar Katlı Otopark yapımı için 1995 m<sup>2</sup> alanın kamulaştırılması
- 1.2: Hatipoğlu Mahallesi'nde otopark yapımı için 6854 m<sup>2</sup> alanın kamulaştırılması
- 1.3: Yol genişletme çalışması için 29 Ekim Bulvarı üzerinde kamulaştırmaların yapılması
- 1.4: Yol genişletme çalışması için muhtelif mahallerde yolda kalan evlerin kamulaştırılması
- 1.5: Mezarlık – Şekerci Durağı arasında yol genişletme çalışması için 4876 m<sup>2</sup> alanın kamulaştırılması
- 1.6: Ankara – İzmir – Antalya girişlerinin yan yol ve bulvar düzenlemesi yapılması için kamulaştırılması

#### **Amaç 2:**

Yeşil alanların ve parkların yapılması amacıyla alan kamulaştırılması

#### **Hedefler 2:**

- 2.1: Zübeyde Hanım Caddesi Meteoroloji Binası önündeki 843 ada 2,7,8 parsellerdeki 2236 m<sup>2</sup> alanın park yapılması için kamulaştırılması
- 2.2: Sırapapılar Mahallesi'nde toplam 266 m<sup>2</sup> alanın kamulaştırılması
- 2.3: Molla Deresi'nde yaklaşık 27.000 m<sup>2</sup> alanın kamulaştırılması
- 2.4: Yeşilyurt Deresi'nde kamulaştırma ve takas işlemleri
- 2.5: Çatalçeşme'deki park alanının kamulaştırılması
- 2.6:Gökpınar Barajı Gölü Koruma Alanı Rekreasyon düzenlenmesi için kamulaştırma yapılması

#### **Amaç 3:**

Şehrin kültürel dokusunun korunması ve Denizli evlerine sahip çıkılması

#### **Hedefler 3:**

- 3.1: Hüdai Oral Evi 339 m<sup>2</sup> alanın kamulaştırılması
- 3.2: Atalar Mahallesi'nde 5150,40 m<sup>2</sup> alanın kamulaştırılması

#### **Amaç 4:**

Gençlik merkezi oluşturulması için gerçekleştirilecek faaliyetler için alan tahsislerinin yapılması, sportif faaliyetler için kamulaştırma yapılması





#### **Hedefler 4:**

- 4.1: Merkez Kapalı Spor Salonu alanının belediyemizce takas yoluyla alınması
- 4.2: Açık ve kapalı yüzme havuzları için 4 bölgede alan kamulaştırılması

#### **Amaç 5:**

Aritma Tesisi yapılması için kamulaştırma işleminin yapılması.

#### **Hedefler 5:**

- 5.1: Aşağışamlı'da Aritma Tesisi yapılacak alanın kamulaştırılması (yaklaşık 10 ha)

#### **Amaç 6:**

Belediye gelirlerinin arttırılması

#### **Hedefler 6:**

- 6.1: Belediyemizin bazı gayrimenkullerinin satılması
- 6.2: Belediyemizin bazı gayrimenkullerinin kiraya verilmesi

#### **Amaç 7:**

Vatandaşımızın daha ucuz daha sağlam konutlarda oturmalarını sağlayarak konut ihtiyaçlarının giderilmesi

#### **Hedefler 7:**

- 7.1: Dar gelir grubu için 2000 adet konut üretilmesi

### **2.8. Fen İşleri Müdürlüğü**

#### **Amaç 1:**

Kapalı pazaryerleri yapılarak vatandaşlarımızın daha güvenli, hijyenik ve düzenli bir ortamda alışveriş yapmalarının sağlanması

#### **Hedefler 1:**

- 1.1: Karşıyaka kapalı pazaryerinin yapılması
- 1.2: Bağbaşı kapalı pazaryerinin yapılması

#### **Amaç 2:**

Araç ve yaya trafiğinin izole edilerek ulaşımdaki konfor, güvenlik ve hızın arttırılması

#### **Hedefler 2:**

- 2.1: Hüdai Oral Cad.-İzmir Yolu kesişiminde yaya üst geçidi yapılması
- 2.2: 29 Ekim Bulvarı yaya üst geçidi yapılması

#### **Amaç 3:**

Üçgen Meydanı, İzmir, Ankara, Antalya trafik akslarında gerekli düzenlemeler yapılarak trafiğin transit geçişlerde sinyalizasyon kullanılmadan yapılabilmesi. Şehir içi ve şehirlerarası trafiğin ayrılması. Trafik sıkışıklığının azaltılması, trafik ışıklarındaki bekleme sürelerinin azaltılması.

#### **Hedefler 3:**

- 3.1: Dokuzkavaklar Zeybek Köprülü Kavşağının yapılması
- 3.2: Gümüşler Köprülü Kavşağının yapılması
- 3.3: Ankara – İzmir – Antalya girişlerinin yan yol ve bulvar düzenlemesi



**Amaç 4:**

Park yasağı ihlallerinin azaltılması ve otopark ihtiyacının karşılanması.

**Hedefler 4:**

- 4.1: Delikliçinar Meydanı yeraltı otoparkı inşa edilmesi
- 4.2: Hatipoğlu Mah. katlı otoparkı yapımı

**Amaç 5:**

Şehre yeni bir otogar yapılması

**Hedefler 5:**

- 5.1: Şehirlerarası otobüs terminali ve yeraltı otoparkı yapılması

**Amaç 6:**

İnsan ve vizyon odaklı kentsel gelişmenin sağlanması ve kent merkezi aksının canlandırılması

**Hedefler 6:**

- 6.1: Pamukkale Kavşağı meydan düzenlemesi

**Amaç 7:**

Mevcut Belediye hizmet binasının yerine daha modern, mevcut kapasiteyi rahatlıkla karşılayabilecek yeni Belediye hizmet binasının yapılması. Belediye hizmetlerindeki kalite ve hızın artırılması

**Hedefler 7:**

- 7.1: Yeni Belediye hizmet binasının yapılması
- 7.2: Eski Belediye hizmet binasının yıkılması

**Amaç 8:**

Kent merkezindeki resmi alanların Belediyeye tahsisi yoluyla ortak kullanıma sunulması

**Hedefler 8:**

- 8.1: DSİ için yeni hizmet binalarının yapılması

**Amaç 9:**

Halkın ihtiyaçlarını karşılayacak yeni ve modern spor alanlarının oluşturulması

**Hedefler 9:**

- 9.1: Adliye karşısı spor tesisi yapılması
- 9.2: 2 adet açık yüzme havuzu yapılması

**Amaç 10:**

Şehir içi ulaşım ağının bakımının yapılması, yeni yolların açılması, araç ve yaya trafiğinin güvenli, konforlu ve hızlı bir şekilde işleminin sağlanması

**Hedefler 10:**

- 10.1: 300.000 ton asfalt ile yol yapılması
- 10.2: 370.000 m<sup>2</sup> kaldırım ve kilit taş yol yapılması

**Amaç 11:**

Kentin tarihi ve kültürel varlıklarının şehre kazandırılması

**Hedefler 11:**

- 11.1: Denizli Evlerinin restorasyonu (Her yıl 1 adet)



### **Amaç 12:**

Her mahalle ve köyümüze bir adet muhtarlık binası yapılması suretiyle hizmetin vatandaşlarımızın ayağına götürülmesi

### **Hedefler 12:**

12.1: 40 adet muhtarlık binası yapılması

## **2.9.Mali Hizmetler Müdürlüğü**

### **Amaç 1:**

Denizlili vatandaşlarımızın yerel ihtiyaçlarının karşılanması için gerekli mali büyüklüğe ulaşmak

### **Hedefler 1:**

- 1.1: Yerel kaynakların etkin temini
- 1.2: Kaynakların etkin / verimli kullanımı
- 1.3: Yeni kaynakların oluşturulması
- 1.4: Denk bütçe politikası

### **Amaç 2:**

Vatandaşlarımızın belediyeye olan borçlarını öderken daha süratli ve kolay ödeme imkanının sağlanması

### **Hedefler 2:**

2.1: İnternet üzerinden yapılan tahsilat oranların sürekli artırılması için mükelleflerin bilinçlendirilmesi

## **2.10. İmar ve Şehircilik Müdürlüğü**

### **Amaç 1:**

Belediye ve mücavir alan sınırlarımız içinde planlı ve modern şehirleşme, dayanıklı ve yaşanabilir yapılaşmayı sağlamak

### **Hedefler 1:**

1.1: Belediye sınırlarımızın %80'inde, planlanan alanların imar uygulamalarının yapılması

### **Amaç 2:**

Kaçak yapılaşmayı önlemek

### **Hedefler 2:**

- 2.1: Kaçak yapı yapılmaması yönünde yazılı ve görsel basında duyurular yapılması
- 2.2: Belediye sınırlarımızda, toplu konut alanlarının planlanması
- 2.3: Mahalle muhtarlarının kaçak yapılaşmayla ilgili olarak bilgilendirilmesi

### **Amaç 3:**

İmar durumlarının web ortamından verilmesini sağlamak

### **Hedefler 3:**

3.1:Coğrafi Bilgi sisteminin alt yapısını kurmak

### **Amaç 4:**

Arşiv kayıtlarını sayısallaştırmak

### **Hedefler 4:**

- 4.1: İnşaat ve İskân (Yapı Belgeleri) ruhsatlarının dijital ortama aktarılması
- 4.2: Ruhsat eki evrak ve projelerin dijital ortama aktarılması



#### **Amaç 5:**

Sokak ve alan iyileştirmeleri yapmak

#### **Hedefler 5:**

- 5.1: Bölge bölge mevcut yapıların ele alınarak, cadde ve sokağın güzelleştirilmesine yönelik proje çalışmalarının yapılması
- 5.2: Ana Cadde ve sokaklar üzerindeki yapıların cephe boyalarının yenilenmesinin sağlanması

#### **Amaç 6:**

Otopark sorununa çözüm bulmak

#### **Hedefler 6:**

- 6.1: Belediye sınırlarımızda yeni Genel katlı otopark alanlarının planlanması
- 6.2: Otopark ihtiyaçlarının mümkün olduğunca yapılara ait parselinde çözülmesinin takibi

### **2.11. İtfaiye Müdürlüğü**

#### **Amaç 1:**

Can ve mal kayıplarını asgari düzeyde tutabilmek için afet ve felakete karşı sürekli hazır olmak, hızlı, etkin, koordineli müdahale etmek

#### **Hedefler 1:**

- 1.1: Afet ve felaket müdahalesinde kullanılmak üzere 4 adet kurtarma malzemeli itfaiye aracı alımı
- 1.2: İtfaiye yönetim merkezinin kent bilgi sistemine dahil edilerek olaylara etkin müdahalesinin sağlanması
- 1.3: Hızlı hareket etme ve etkin müdahaleyi geliştirici 12 adet müdahale tatbikatı yapmak
- 1.4: İtfaiye personelinin gelişimine yönelik psikolojik yılda (4 kez) eğitim yapmak
- 1.5: 25 adet afetlerle ilgili tatbikatlar yapmak

#### **Amaç 2:**

Afet ve yangınlar ile küçük ev kazaları konusunda toplumsal bilgi ve bilinç düzeyinin artırılması

#### **Hedefler 2:**

- 2.1: Görsel basında 5 kez, yazılı basında 10 kez, konuyla ilgili haberlerin çıkmasının sağlanması
- 2.2: 50 bin adet broşür, 10.000 kitapçık ile 100 adet afiş bastırıp dağıtmak
- 2.3: Her yıl ilimizdeki ilköğretim okullarının 15'inde afet ve yangınlar ile küçük ev kazaları konusunda eğitim düzenlenmesi ve tatbikat yaptırılması
- 2.4: 30 büyük sitede afet ve yangınlar konusunda eğitim düzenlenmesi ve tatbikat yaptırılması
- 2.5: Belediyemiz personeline yangın tüpü kullanımı ile ilgili eğitim verilmesi
- 2.6: Belediyemiz personeline ilkyardım, deprem öncesi, deprem anı ve deprem sonrası hareketleri ile ilgili eğitim verilmesi
- 2.7: Belediyemiz personelinin herhangi bir afet anında nasıl tahliye edileceği ile ilgili eğitim verilmesi

### **2.12.Park ve Bahçeler Müdürlüğü**

#### **Amaç 1:**

Yeşil alanların çoğaltılması ve halkın vaktini değerlendirebileceği rekreasyon alanlarının oluşturulması



#### **Hedefler 1:**

- 1.1: Gökpinar Barajı Gölü Koruma Alanı Rekreasyon Düzenlenmesi
- 1.2: Gökpinar Orman Vadi düzenlemesine yönelik projelerin hazırlanması
- 1.3: Akvadi rekreasyon alanı düzenleme projesi uygulanması

#### **Amaç 2:**

İnsan ve vizyon odaklı kentsel gelişmenin sağlanması ve kültürel değerlerin korunması

#### **Hedefler 2:**

- 2.1: Gümüşler Mezarlığı projesinin uygulaması

#### **Amaç 3:**

Mahallelerimizde yer alan küçük ölçekli yeşil alanlarda çocuklara oynayabilecekleri oyun parkı alanları yaratmak ve insanlara sporu sevdirecek sahalar açmak

#### **Hedefler 3:**

- 3.1: 40 adet mahalle parkının inşaatının yapımı ve düzenlenmesi
- 3.2: 5 adet basketbol ve voleybol sahası yapmak ve yeni spor alanları yaratarak değişik spor aktiviteleri sunmak

#### **Amaç 4:**

Yeşil alanların ve mezarlıkların bakım ve düzenleme peyzaj çalışmalarını yürütmek, alanları korumak, ağaçlandırma alanlarını artırmak, tüm kaldırımlarda güzelleştirme yapmak

#### **Hedefler 4:**

- 4.1: Tüm yeşil alanların ve mezarlıkların, kaldırımların, mesireliklerin bakım, düzenleme çalışmalarının yapılması
- 4.2: Ağaçlandırma çalışmalarını artırarak 1.280.000 m<sup>2</sup> den 5 yılda 2.000.000 m<sup>2</sup> ye çıkarmak
- 4.3: Her yıl 2000 adet gölge yapan, hızlı gelişen ağacın dikilerek kaldırımların ve uygun alanların güzelleştirme çalışmalarının yapılması

### **2.13. Sağlık İşleri Müdürlüğü**

#### **Amaç 1:**

“Sağlıklı Şehir” olmak

#### **Hedefler 1:**

- 1.1: Türkiye Sağlıklı Kentler Birliği'ne ve Dünya Sağlıklı Kentler Birliği'ne üye olmak
- 1.2: Sivil Toplum Örgütleri ve diğer kamu kuruluşları ile yılda bir defa seminer düzenlemek
- 1.3: Sivil Toplum Örgütleri ve diğer kamu kuruluşları ile 5 yılda iki defa sempozyum düzenlemek
- 1.4: Sağlıklı şehir oluşturulması konusunda düzenlenen ulusal ve uluslararası birlik toplantıları ve sempozyumlara katılımın sağlanması

#### **Amaç 2:**

Personelimize; profesyonel yönetici ve öncü çalışanlarla; ekip ruhu içinde, modern yönetim anlayışlı, kaliteli, şeffaf, samimi, anlaşılır ve eşitlik ilkesi çerçevesinde koruma ve tedavi edici sağlık hizmeti vermek

#### **Hedefler 2:**

- 2.1: Personelin moral ve motivasyonunun yükseltilmesi, verimliliğinin artırılması için personele psikolojik destek verilmesi
- 2.2: Personelin sağlık sorunlarının belirlenmesi



### Amaç 3:

Yoksul ve yardıma muhtaç vatandaşlara yönelik sağlık hizmetlerinin, yardıma muhtaç kronik psikiyatri hastalarının ve zihinsel özürlülerin eğitim ve tedavi olanaklarının sağlanması

#### Hedefler 3:

**3.1:** Özürlü ve kronik psikiyatrik hastaların sertifikalı elemanlar tarafından evde bakımlarının sağlanması (her yıl)

### Amaç 4:

Vatandaşlarımızın sağlıklı yaşam ve sağlıklı çevre konularında bilinçlendirilmesi

#### Hedefler 4:

**4.1:** Aile ve çocuk ruh sağlığı projesi kapsamında ve ayrıca bulaşıcı ve kronik hastalıklarla ilgili her ay bir seminer düzenlemek

### Amaç 5:

İlimizde halk sağlığı ile ilgili esnaf kontrol ve muayene hizmetlerinin (portör muayenesi) hızlı, düzenli verilmesini sağlamak

#### Hedefler 5:

**5.1:** Muayene işlemlerinin büyük işletmelere gidilerek yapılması (Personel sayısı elli ve üzeri)

### Amaç 6:

Denizli Belediyesi sınırları içerisinde haşereler ve kemirgenler ile mücadele etmek

#### Hedefler 6:

**6.1:** Haşere ve kemirgenlerin ilaçlanması ve ortadan kaldırılması

### Amaç 7:

Zoonoz hastalıkların önlenmesi

#### Hedefler 7:

**7.1:** KKKA hastalığını kan emme yoluyla insanlara bulaştıran kenelerin taşıyıcısı köpeklerin, ekto parazit ilaçlar ile ilaçlanarak rehabilite edilmesi

**7.2:** Hayvanlardan insanlara geçen zoonoz hastalıklar hakkında seminer düzenlenmesi ve bunlardan korunma yolları hakkında bilgi içeren 20.000 adet broşür 500 adet afiş bastırılması ve dağıtılması

### Amaç 8:

Sokaktaki hayvanların insanlara zarar vermeyecek şekilde kontrol altına alınması

#### Hedefler 8:

**8.1:** Sokak hayvanlarının kontrolsüz üremelerine engel olunması

**8.2:** Halkın bilgilendirilmesine yönelik yılda iki defa seminer düzenlenmesi, 200.000 adet broşür, 500 adet afiş dağıtılması

### Amaç 9:

Belediyemiz bünyesindeki tüm laboratuvarların akredite belgesine sahip olması ve daha kaliteli hizmet vermesinin sağlanması

#### Hedefler 9:

**9.1:** Su ve atıksu analizlerinde kapsam genişletme çalışmalarının yapılması



#### **Amaç 10:**

Şehrimizdeki içme suyu kalitesini, yönetmeliklere uygun olarak en ideal değerlerde muhafaza etmek

#### **Hedefler 10:**

- 10.1: Şebeke ve artezyen sularının kontrol edilmesi
- 10.2: Şebeke suyu serbest bakiye klor değerlerinin yönetmelik seviyesinde tutulmasını sağlamak

### **2.14. Destek Hizmetleri Müdürlüğü**

#### **Amaç 1:**

Belediye ve belediyeye ait yerlerde güvenliğin sağlanması

#### **Hedefler 1:**

- 1.1: Güvenlik personeline yönelik yılda 7 adet eğitim verilmesi

#### **Amaç 2:**

Belediye yemekhane hizmetlerinin iyileştirilmesi

#### **Hedefler 2:**

- 2.1: Belediye personeline yönelik yılda iki kez anket uygulanması

### **2.15.Su ve Kanalizasyon Müdürlüğü**

#### **Amaç 1:**

Vatandaşlarımızın su ihtiyacının karşılanması

#### **Hedefler 1:**

- 1.1: Yapılacak olan Akbaş Barajı'ndan su temini için isale hattı projesinin yapılması
- 1.2: Bağbaşı su kaynaklarının kaptajı
- 1.3: Her yıl 1 adet sondaj kuyusu açılması
- 1.4: Cankurtaran su kaynaklarının derlenmesi ve bir adet su deposu yapılması

#### **Amaç 2:**

Altyapı sorunlarının çözülmesi

#### **Hedefler 2:**

- 2.1: Denizli Belediyesi Merkez İçmesuyu, Kanalizasyon ve Yağmursuyu Şebekeleri İnşaatı ve Rehabilitasyonu
- 2.2: Cankurtaran İçmesuyu ve Kanalizasyon Projeleri ve İnşaatı
- 2.3: Gökpınar, Bağbaşı alt yapı inşaatı
- 2.4: 29 Ekim Bulvarı Üçler – Adalet Parkı arası altyapı inşaatı
- 2.5: 29 Ekim Bulvarı Adalet Parkı – Özay Gönüm Meydanı Arası Altyapı inşaatı
- 2.6: Göveçlik - İzmir Asfaltı arasında toplu konutlar bölgesi kollektör inşaatı
- 2.7: Güzelköy, Akkale, Korucuk altyapı inşaatı
- 2.8: Saruhan, Göveçlik, Üçler altyapı inşaatı

#### **Amaç 3:**

Su tasarrufu yapılması



### Hedefler 3:

- 3.1: Kaynak sularının sulamada kullanılarak değerlendirilmesi
- 3.2: Su tasarrufunu teşvik etmek amacıyla 20 adet pankart, 10.000 adet el ilanı, 5.000 adet kitapçık basılması
- 3.3: Yerel ve görsel basında konuyla ilgili yayın yapılması (2 kez/yıl)
- 3.4: Dünya Su Günü ve Dünya Çevre Günü'nde su tasarrufuna yönelik toplantı yapılması

### Amaç 4:

Atıksuların çevreye zarar vermeden bertarafı

### Hedefler 4:

- 4.1: Ak Vadi bölgesindeki atıksuların terfi hattı ile mevcut arıtma tesisine iletilmesi

### Amaç 5:

Su şebekesinin otomasyonunun yapılarak; pompaların, depoların ve şebekenin uzaktan kontrol edilmesi, su kaçaklarının anında tespit edilmesi, su basıncının standart değerlerde tutulması

### Hedefler 5:

- 5.1: Scada sisteminin kurulması
- 5.2: İçmesuyu şebekesini izole bölgelere ayırarak basınç yönetimi yapılması

### Amaç 6:

Su kaynaklarımızın korunması

### Hedefler 6:

- 6.1: Gökpınar Ana İçmesuyu Kaynağı için koruma önlemleri alınması

### Amaç 7:

Atıksu Arıtma Tesisinin enerji giderlerinin azaltılması

### Hedefler 7:

- 7.1: Atıksu arıtma tesisi çıkış suyundan elektrik enerjisi elde edilmesi

### Amaç 8:

Atıksu arıtma tesisinden çıkan çamurun çevreye verdiği zararı asgari düzeye indirmek

### Hedefler 8:

- 8.1: Atıksu arıtma tesisinde oluşan çamuru ve yan ürünlerin değerlendirilmesine yönelik çalışmaların yürütülmesi

## 2.16. Çevre Koruma ve Kontrol Müdürlüğü

### Amaç 1:

Belediye sınırlarında oluşan tıbbi atıkların tamamının mevzuata uygun olarak bertaraf edilmesi

### Hedefler 1:

- 1.1: Tıbbi atıkların evsel atıklardan ayrı olarak toplanması

### Amaç 2:

Düzenli depolama sahasında oluşan biyogazın, zararlı etkilerinin en aza indirilmesi ve biyogazın değerlendirilmesi





### **Hedefler 2:**

2.1: Biyogazdan elektrik enerjisi elde edilmesi

### **Amaç 3:**

PETDER (Petrol Sanayi Derneği) ile protokol imzalanması ve atık motor yağlarının ayrı toplanması ve bertaraf edilmesi

### **Hedefler 3:**

3.1: Tüm atık motor yağı üreticilerinin atık yağlarını PETDER'e vermesi

### **Amaç 4:**

Bitkisel atık yağların evlerden ayrı toplanması

### **Hedefler 4:**

4.1: Mahallelerde yılda bir defa bilgilendirici toplantıların yapılması

### **Amaç 5:**

Belediyemiz sınırlarında ambalaj atıklarının ayrı toplanması

### **Hedefler 5:**

5.1: Tüm mahallelere aylık 4 adet mavi torba dağıtılması

5.2: Her ay 4 ilköğretim okuluna eğitim verilmesi

5.3: Her mahallede yılda bir defa bilgilendirme toplantılarının yapılması

### **Amaç 6:**

Çöplerin insan ve çevre sağlığına zarar vermeden, görüntü kirliliği yaratmadan toplanması

### **Hedefler 6:**

6.1: Kendi malı konteyner sisteminin uygulanması

### **Amaç 7:**

Hava kirliliğinin azaltılması

### **Hedefler 7:**

7.1: Belediye sınırlarında yer alan ve doğal gazın henüz geçmediği bölgelerde bulunan konut, işyeri, resmi kurum vb. yerlerin kaliteli kömür kullanmasının sağlanması ve kalorifer yakma saatlerine uyması

## **2.17.Ulaşım Hizmetleri Müdürlüğü**

### **Amaç 1:**

Yapılacak olan ulaşım master planında öngörülecek ilkelerin uygulanması ile trafik akışını rahatlatmak

### **Hedefler 1:**

1.1: Şehir içinde Çınar, Lise ve Bayramyeri noktalarında trafik yoğunluğunun belirlenmesi

1.2: 8 adet kavşağa 45 adet merkezi kamera yerleştirilerek trafik akışının anlık olarak yönlendirilmesi

1.3: 1250 adet oto grubu, 500 yaya geçidi, 250 adet sinyalizasyon direğinin yerleştirilmesi

### **Amaç 2:**

Trafik akışının yönlendirilmesi için gerekli faaliyetlerin yapılması

### **Hedefler 2:**

2.1: 750 tabela, 150 yönlendirme direği, 15000 trafik uyarı ve bilgi levhası direğinin yerleştirilmesi



**Amaç 3:**

Şehir içerisindeki park sorununu çözmek

**Hedefler 3:**

3.1: Şehir merkezinde 30 adet parkmetre konulması

**Amaç 4:**

Toplu taşımayı güvenli, rahat ve kaliteli bir şekilde sağlamak

**Hedefler 4:**

4.1: Yıllık seferler izlenerek ulaşımın en iyi şekilde sağlanması için ihtiyaç duyulan otobüs sayılarının belirlenmesi

**2.18.Zabıta Müdürlüğü**

**Amaç 1:**

Belediyemiz sınırları içinde beldenin düzenini sağlamak, halkın huzur ve sağlığı için gerekli çalışmaları yapmak

**Hedefler 1:**

1.1: Şikayet ve denetimlere yönelik sonuca daha hızlı ve verimli ulaşabilmek için 4 adet aracın içerisine mobil sistem kurmak

**Amaç 2:**

Trafik kuralı ihlallerini önleyerek daha akışkan bir trafik oluşturmak

**Hedefler 2:**

2.1: Toplu taşıma araçları için yapılmış duraklara, yaya kaldırımlarına, engelli vatandaşlarımız için yapılmış alanlara yapılacak parkları önlemek

**Amaç 3:**

Örnek bir otogar işletmesi oluşturmak

**Hedefler 3:**

3.1: Otobüs kalkışlarının zamanında yapılmasını sağlamak

**Amaç 4:**

Personelin halkımızla etkin iletişim kurmasını ve mevzuatı doğru uygulamasını sağlamak

**Hedefler 4:**

4.1: 6 ayda bir zabıtaya insan psikolojisine yönelik eğitim verilmesi

4.2: Personele yönelik olarak mevzuat ve uygulamaları konusunda eğitim verilmesi

**2.19.Etüd Proje Müdürlüğü**

**Amaç 1:**

Ulaşımın kolaylaştırılması ve trafik sorunun önlenmesi

**Hedefler 1:**

1.1: Yaya geçişlerinin güvenliğinin sağlanması amacıyla 1 adet üst geçidin projelendirilmesi

1.2: Üniversite köprülÜ kavşağı projelendirilmesi

**Amaç 2:**

Trafik sıkışıklığının önüne geçmek ve hatalı parkları önlemek amacıyla uygun park alanlarının oluşturulması



## **Hedefler 2:**

**2.1:** Hatipođlu katlı otoparkının projelendirilmesi

## **Amaç 3:**

Yeşil alanların çođaltılması ve halkın vaktini deđerlendirebileceđi rekreasyon alanlarının oluşturulması

## **Hedefler 3:**

**3.1:** Gökpinar Orman - Vadi düzenlemesine yönelik projelerin hazırlanması

## **Amaç 4:**

İnsan ve vizyon odaklı kentsel gelişmenin sağlanması ve kent merkezi aksının canlandırılması

## **Hedefler 4:**

**4.1:** Altıntop adası kültür bölgesi oluşturulmasına yönelik projelendirmelerin yapılması

## **Amaç 5:**

Etkinlik salonu, muhtarlık, bilgi evi ve kent konseyi merkezlerini de içeren toplam 6 adet pazaryeri projesinin hazırlanması

## **Hedefler 5:**

**5.1:** Karşıyaka kapalı pazaryeri projelendirmesi

**5.2:** Bağbaşı kapalı pazaryerinin projelendirilmesi

## **Amaç 6:**

Kentin tarihi ve kültürel varlıklarının kente kazandırılması

## **Hedefler 6:**

**6.1:** Tabakhane bölgesi dönüşüm projelerinin hazırlanması (Kirişhane kültür ve turizm alanı)

**6.2:** Tekstil ve dokuma müzesinin oluşturulması ile ilgili fikir projesi oluşturulması

## **Amaç 7:**

Yeni ve modern spor alanlarının oluşturulması

## **Hedefler 7:**

**7.1:** 1 adet açık yüzme havuzu projelendirilmesi

**7.2:** Adalet parkı alanında spor tesisi projelendirme

## **Amaç 8:**

Yerel ve uluslararası işbirliklerinin geliştirilmesi ve kent yaşamının geliştirilmesine yönelik projeler hazırlanması

## **Hedefler 8:**

**8.1:** Her yıl bir müdürlüğün hizmetlerinin geliştirilmesi ve ilgili AB uygulamalarının görülmesi için deđişim projelerinin hazırlanması

**8.2:** Yaşlı bakımının geliştirilmesine yönelik bir proje hazırlanması

**8.3:** Kentte istihdam alanlarının yaratılması ve istihdam olanaklarının arttırılmasına yönelik yılda 2 proje hazırlanması

## **Amaç 9:**

Daha iyi hizmet verilmesi için çalışma koşullarının iyileştirilmesi ve mevcut tesislerin yenilenmesi

## **Hedefler 9:**

**9.1:** İtfaiye binasının projelendirilmesi

**3. Harcama Birimleri Performans Programları ve Kaynak İhtiyacı****PERFORMANS PROGRAMI / Bütçe Yılı: 2011****1. ÖZEL KALEM MÜDÜRLÜĞÜ**

TOPLAM MALİ KAYNAK İHTİYACI	2.000.000,00 TL	
PERFORMANS HEDEFLERİ	PERFORMANS KRİTERİ	MALİYET (TL)
Ayda 2 olmak üzere yılda 12 kez belediye başkanının paydaşlarla görüşüp çalışmalarını yönlendirebildiği toplantı ve görüşmeler programlayarak paydaşlarla iletişimin güçlendirilmesi	Paydaşlarla iletişimin güçlendirilmiş olması	25.000,00
Vatandaşla ilişkilerin güçlendirilmesi için günlük ziyaretlerin organize edilmesi	Vatandaşla iletişimin güçlendirilmiş olması	-
Diğer resmi kurum, kuruluş ve derneklerle daha kaliteli, sağlıklı bir kent yaşamı sağlamak için ihtiyaçlara göre belirlenecek; sağlık taramaları, meslek kursları, okuma-yazma kursları düzenlenmesi gibi ortak etkinlikler düzenlenmesi	Diğer kurum ve kuruluşlarla iletişimin güçlendirilmiş olması	25.000,00
Kent planları için danışma kurulu toplantıları, muhtarlarla mahalleler için görüşmeler gibi ortak etkinlikler düzenlenmesi	Diğer kurum ve kuruluşlarla iletişimin güçlendirilmiş olması	25.000,00
Başkanın çalışma programlarının hazırlanması	Başkanın çalışma programının hazırlanmış olması	-
Belediyemiz ile diğer resmi kurumlar arasında sağlıklı bilgi akışını sağlayarak makamın her türlü protokol işlemlerinin yürütülmesi	Bilgi akışının sağlanmış olması	20.000,00
Belediyemiz bünyesinde idari yönetim ile personel arasında istişare toplantılarının düzenlenmesi	Personelle yönetim arasında toplantıların düzenlenmiş olması	5.000,00
Başkanın programları ile ilgili halkın bilgilendirilmesi	Halkın bilgilendirilmiş olması	15.000,00
Kardeş kent ilişkileri kurulması için çalışmalar yapmak	Kardeş kentlerle ilişkilerin kurulmuş olması	15.000,00
Kardeş şehir ilişkilerinin güçlendirilmesi, kardeş şehirlerle karşılıklı ekonomik ve kültürel anlamda azami fayda sağlanması	Kardeş kentlerle ilişkilerin kurulmuş olması	50.000,00
Özel gün ve kutlamalarda gerekli programların düzenlenerek protokol düzeneğinin hazırlanması	Protokol düzeninin sağlanmış olması	250.000,00
Çeşitli etkinlik, organizasyon çalışmaları ile başarılar elde eden hemşerilerimizin ödüllendirilmesi	Ödüllendirme törenlerinin yapılmış olması	30.000,00



Kurumsal Sınıflandırma	Fonksiyonel Sınıflandırma	Ekonomik Sınıflandırma	AÇIKLAMA	TOPLAM MALİ KAYNAK İHTİYACI			
				2010	2011	2012	2013
IV	I	I					
46-20-02-02			Özel Kalem Müdürlüğü	1.500.000,00	2.000.000,00	2.030.000,00	2.060.450,58
	0111		Yasama ve Yürütme Hizmetleri	1.500.000,00	1.935.000,00	1.964.025,00	1.993.485,94
		01	Personel Giderleri	862.200,00	1.069.700,00	1.085.745,50	1.102.032,27
		02	Sosyal Güvenlik Kurumu Devlet Primi Giderleri	61.000,00	108.600,00	110.229,00	111.882,44
		03	Mal ve Hizmet Alımları	576.800,00	756.700,00	768.050,50	779.571,23
	0139		Diğer Genel Hizmetler	-	65.000,00	65.975,00	66.964,64
		01	Personel Giderleri	-	48.400,00	49.126,00	49.862,89
		02	Sosyal Güvenlik Kurumu Devlet Primi Giderleri	-	9.000,00	9.135,00	9.272,03
		03	Mal ve Hizmet Alımları	-	7.600,00	7.714,00	7.829,72

## 2.İNSAN KAYNAKLARI VE EĞİTİM MÜDÜRLÜĞÜ

TOPLAM MALİ KAYNAK İHTİYACI	2.375.000,00 TL	
PERFORMANS HEDEFLERİ	PERFORMANS KRİTERİ	MALİYET
Tespit edilen ihtiyaçlar doğrultusunda belediye personeline 10 adet eğitim verilmesi	Personelin eğitimlerinin tamamlanması ve verimliliğin artması	120.000,00
İntranet üzerinden eğitim taleplerinin alınması	İntranette modülün oluşturulmuş olması	-
Personelin tüm kariyer bilgilerine personel bilgi sisteminden ulaşılmasının sağlanması	Tüm personelin kariyer bilgilerinin personel bilgi sistemine eklenmiş olması	-
Personelimizin mesleki bilgi ve becerilerini geliştirmek için kariyer planlarını hazırlamak.	Personelin kariyer planlarının hazırlanmış olması	-



Kurumsal Sınıflandırma	Fonksiyonel Sınıflandırma	Ekonomik Sınıflandırma	AÇIKLAMA	TOPLAM MALİ KAYNAK İHTİYACI			
				2010	2011	2012	2013
IV	I	I					
46-20-02-05			İnsan Kaynakları ve Eğitim Müdürlüğü	1.400.000,00	2.375.000,00	2.410.625,00	2.446.784,36
	0131		Genel Personel Hizmetleri	1.400.000,00	2.375.000,00	2.410.625,00	2.446.784,36
		01	Personel Giderleri	978.500,00	946.300,00	960.494,50	974.901,92
		02	Sosyal Güvenlik Kurumu Devlet Primi Giderleri	263.200,00	166.600,00	169.099,00	171.635,48
		03	Mal ve Hizmet Alımları	158.300,00	232.100,00	235.581,50	239.115,21
		05	Cari Transferler	-	1.030.000,00	1.045.450,00	1.061.131,75

### 3.BİLGİ İŞLEM MÜDÜRLÜĞÜ

TOPLAM MALİ KAYNAK İHTİYACI	2.250.000,00 TL	
PERFORMANS HEDEFLERİ	PERFORMANS GÖSTERGELERİ	MALİYET
Vatandaşların belediyeye olan borçlarını telefon aracılığıyla ödemelerini sağlamak	Vatandaşların belediyeye olan borçlarını telefon aracılığıyla ödeyebilir olmaları	75.000,00
Belediyemizin yapacağı hizmetleri halka danışmak ve karar alma sürecinde faydalanmak amacıyla anket, şikâyet, öneri vb. uygulamaların telefon aracılığıyla ücretsiz olarak yapılmasını sağlamak	Anket, şikâyet, öneri vb. uygulamaların telefon aracılığıyla ücretsiz olarak yapılabilir olması	75.000,00
KBS çalışmalarına altlık oluşturan birimlere ait güncel veri girişlerinin yapılması	KBS çalışmalarına altlık oluşturan birimlere ait güncel veri girişlerinin yapılmış olması	75.000,00
KBS çalışmaları kapsamında ilgili kamu kurum ve kuruluşlarının güncel veri girişlerinin yapılması	KBS çalışmaları kapsamında ilgili kamu kurum ve kuruluşlarının güncel veri girişlerinin yapılmış olması	25.000,00

Kurumsal Sınıflandırma	Fonksiyonel Sınıflandırma	Ekonomik Sınıflandırma	AÇIKLAMA	TOPLAM MALİ KAYNAK İHTİYACI			
				2010	2011	2012	2013
IV	I	I					
46-20-02-10			Bilgi İşlem Müdürlüğü	2.900.000,00	2.250.000,00	2.283.750,00	2.318.006,21
	0139		Diğer Genel Hizmetler	2.900.000,00	2.250.000,00	2.283.750,00	2.318.006,21
		01	Personel Giderleri	592.300,00	756.000,00	767.340,00	778.850,10
		02	Sosyal Güvenlik Kurumu Devlet Primi Giderleri	103.400,00	140.800,00	142.912,00	145.055,67
		03	Mal ve Hizmet Alımları	501.600,00	590.200,00	599.053,00	608.038,77
		06	Sermaye Giderleri	1.702.700,00	763.000,00	774.445,00	786.061,67



#### 4. YAZI İŞLERİ MÜDÜRLÜĞÜ

TOPLAM MALİ KAYNAK İHTİYACI				850.000,00 TL			
PERFORMANS HEDEFLERİ				PERFORMANS KRİTERİ			MALİYET
Meclis toplantılarının daha teknolojik kayıt sistemiyle kayıtların yapılması ve konuşmaların bilgisayar sistemiyle kayıt altına alınarak direk olarak yazıya dökülmesi				Kayıt sisteminin kurulması			-
Kurumsal Sınıflandırma	Fonksiyonel Sınıflandırma	Ekonomik Sınıflandırma	AÇIKLAMA	TOPLAM MALİ KAYNAK İHTİYACI			
				2010	2011	2012	2013
IV	I	I					
46-20-02-18			Yazı İşleri Müdürlüğü	850.000,00	850.000,00	862.750,00	875.691,27
	0111		Yasama ve Yürütme Hizmetleri	850.000,00	850.000,00	862.750,00	875.691,27
		01	Personel Giderleri	547.200,00	623.400,00	632.751,00	642.242,26
		02	Sosyal Güvenlik Kurumu Devlet Primi Giderleri	50.900,00	123.800,00	125.657,00	127.541,86
		03	Mal ve Hizmet Alımları	189.400,00	102.800,00	104.342,00	105.907,15
		05	Cari Transferler	62.500,00	-	-	-

#### 5. HUKUK İŞLERİ MÜDÜRLÜĞÜ

Kurumsal Sınıflandırma	Fonksiyonel Sınıflandırma	Ekonomik Sınıflandırma	AÇIKLAMA	TOPLAM MALİ KAYNAK İHTİYACI			
				2010	2011	2012	2013
IV	I	I					
46-20-02-24			Hukuk İşleri Müdürlüğü	1.500.000,00	1.000.000,00	1.015.000,00	1.030.224,95
	0139		Diğer Genel Hizmetler	1.500.000,00	1.000.000,00	1.015.000,00	1.030.224,95
		01	Personel Giderleri	282.800,00	379.300,00	384.989,50	390.764,33
		02	Sosyal Güvenlik Kurumu Devlet Primi Giderleri	48.100,00	57.300,00	58.159,50	59.031,88
		03	Mal ve Hizmet Alımları	1.169.100,00	563.400,00	571.851,00	580.428,74

**6. BASIN YAYIN VE HALKLA İLİŞKİLER MÜDÜRLÜĞÜ**

TOPLAM MALİ KAYNAK İHTİYACI	3.000.000,00 TL	
PERFORMANS HEDEFLERİ	PERFORMANS GÖSTERGELERİ	MALİYET
Ayda bir haber bülteni çıkarmak	Haber bülteninin yayınlanmış olması	210.000,00
3 ayda bir dergi çıkarmak	Derginin çıkarılmış olması	100.000,00
3 ayda bir kadın dergisi çıkarmak	Kadın dergisinin çıkarılmış olması	100.000,00
Özel ve önemli günlerde çocuk dergisi çıkarmak	Çocuk dergisinin çıkarılmış olması	100.000,00
Yılda 2 defa gençlik meclis ile ilgili dergi çıkarmak	Gençlik dergisinin çıkarılmış olması	80.000,00
Okul öncesi çocuklar için yılda 2 tane boyama kitabı çıkarmak	Çocuklar için boyama kitabının çıkarılmış olması	60.000,00
TV kanallarında yılda 7 adet reklam yayınlamak	Reklamın yayınlanmış olması	210.000,00
Radyolarda yılda 7 adet reklam yayınlamak	Radyoda reklamların yapılmış olması	140.000,00
Belediye personelini faaliyetlerden haberdar etmek	Personelin faaliyetlerden haberdar edilmiş olması	50.000,00
Yılda 4 defa bilgilendirme ve bilinçlendirme kampanyası düzenlemek	Bilgilendirme ve bilinçlendirme kampanyalarının düzenlenmiş olması	1.075.900,00
Belediye Başkanı'nın yılda 30 defa yerel ve ulusal görsel medyada (TV) yer almasını sağlamak	Başkanın TV'de yer almasının sağlanmış olması	60.000,00
Yazılı ve görsel basında yer alan haberlerin, görüntülerin sistemli olarak depolanmasını sağlayarak bir arşiv oluşturmak	Yazılı ve görsel basında yer alan haberlerin, görüntülerin sistemli olarak depolanmasını sağlayarak bir arşiv oluşturulmuş olması	100.000,00
Halkla İlişkiler Masası'nın vatandaş başvurularını çözecek ve sonuçlandıracak kapasiteye getirilmesi ve halkın belediye içindeki işlerini daha hızlı tamamlamasını sağlamak	Halkla ilişkiler masasının istenilen kapasiteye gelmiş olması	-
Halkla ilişkiler personelinin halkla ilişkiler hususunda ve yürüttüğü birimin prosedürüyle ilgili olarak eğitilmesi	Halkla ilişkiler personeline eğitim verilmiş olması	5.000,00
Alo 153'e gelen şikâyet ve istekleri ilgili birimlere ulaştırmak ve kayıt altında tutmak	Alo 153'e gelen şikâyetlerin ilgili birimlere iletiliyor olması	25.000,00
Denizli Belediyesi'ne ait tüm basılı ve görsel malzemenin esaslara uygun olarak hazırlanması	Belediyeye ait tüm basılı ve görsel malzemelerin esaslara uygun hazırlanmış olması	20.000,00





Kurumsal Sınıflandırma	Fonksiyonel Sınıflandırma	Ekonomik Sınıflandırma	AÇIKLAMA	TOPLAM MALİ KAYNAK İHTİYACI			
				2010	2011	2012	2013
IV	I	I					
46-20-02-25			Basın Yayın ve Halkla İlişkiler Müdürlüğü	2.650.000,00	3.000.000,00	3.045.000,00	3.090.675,01
	0111		Yasama ve Yürütme Hizmetleri	2.650.000,00	3.000.000,00	3.045.000,00	3.090.675,01
		01	Personel Giderleri	459.900,00	587.000,00	595.805,00	604.742,07
		02	Sosyal Güvenlik Kurumu Devlet Primi Giderleri	80.000,00	107.100,00	108.706,50	110.337,10
		03	Mal ve Hizmet Alımları	2.108.100,00	2.305.900,00	2.340.488,50	2.375.595,84
		06	Sermaye Giderleri	2.000,00	-	-	-

## 7. KÜLTÜR VE SOSYAL İŞLER MÜDÜRLÜĞÜ

TOPLAM MALİ KAYNAK İHTİYACI	8.000.000,00 TL	
PERFORMANS HEDEFLERİ	PERFORMANS GÖSTERGELERİ	MALİYET
Belediye Konservatuarı'nda düzenlenen kursların sertifikalandırılması	Konservatuarın okul haline getirilmesi	5.000,00
Konservatuar öğrencileri ve sanatçıların belli periyotlar ile konser ve etkinlikler düzenlemeleri	Halkın konservatuar çalışmaları ile buluşturulması ve çalışmaların tanıtılmış olması	25.000,00
Denizli'nin yöresel müziklerinden oluşan bir adet albüm yapılması	Denizli'nin yöresel müziklerinden oluşan 1 adet albümün yapılmış olması	15.000,00
Denizli belgeselinin hazırlanması	Belgeselin hazırlanmış olması	25.000,00
Denizlili sanatçıların eserlerinden oluşan 5 kitap hazırlanması (her yıl bir adet)	Kitabın basılmış olması	50.000,00
Denizli'yi tanıtan kitap ve diğer yayınların yabancı heyetlere de hediye edilmesi ve kentimizin tanıtımı için tercümelerinin yapılması	Yayınların yabancı dilde basılmış olması	10.000,00
Yılda 2 kez tanınmış köşe yazarları, yazarlar, sanatçılar ve tanınmış kişiler kente getirilerek özel etkinlikler düzenlenmesi	Kentimize gelen konukların kendi çalışmalarında Denizli'yi anlatmaları	5.000,00
Açık alanlarda ayda 1 defa bando konseri düzenlemek	Bando konserlerinin düzenlenmiş olması	5.000,00
Halkın dinlenme ve boş zamanlarını değerlendirmek için geldiği parklarda açık hava dinletileri düzenlenmesi	Açık hava dinletilerinin düzenlenmesi	5.000,00
10 mahallede bilgi evi açılması	Bilgi evlerinin açılmış olması	450.000,00



TOPLAM MALİ KAYNAK İHTİYACI	8.000.000,00 TL	
PERFORMANS HEDEFLERİ	PERFORMANS GÖSTERGELERİ	MALİYET
“Kentler çocuklarıdır – Kültürel Eğitim Projesi”nin uygulanması (Bilgi evlerine kayıtlı öğrenciler için haftanın belirli günlerinde antik kentlere ve müzelere bedava otobüs tahsis edilmesi ve aynı gün içerisinde müzelerden ücretsiz yararlanmaları)	Tüm bilgi evi öğrencilerinin programa katılmış olması	50.000,00
Öğrencilerin yıl sonu etkinliklerinin düzenlenmesi	Bilgi evinin yılsonu etkinliği	25.000,00
Bilgi evlerinde halka beceri kazandırmaya yönelik kursu açmak	Kursların açılmış olması	15.000,00
Bilgi evlerinde halka yönelik 10 kişisel gelişim kursu açmak	Kursların açılmış olması	15.000,00
Bilgi evlerinde ev hanımlarına meslek kazandırmaya yönelik 4 kurs açmak	Kursların açılmış olması	10.000,00
Yeni evlenen çiftlere hediye vermek	Hediyelerin verilmiş olması	25.000,00
Salonların kullanılmasına ilişkin takvimlerin oluşturulması	Takvimin oluşturulmuş olması	-
Sivil toplum kuruluşlarıyla yardım yapılacak olan vatandaşların tespiti ve yardımın gerçekleştirilmesi	Yardımların yapılmış olması	-
Lise öğrencilerinin eğitimine destek olunması	Destek verilen öğrenci sayısı	762.600,00
Okula yeni başlayan öğrencilere önlük dağıtılması	Önlüklerin dağıtılmış olması	100.000,00
İlk öğretim 1., 2., 3., 4. ve 5. sınıf öğrencilerine yaz tatillerini iyi bir şekilde değerlendirmeleri için kitap dağıtılması	Kitapların dağıtılmış olması	25.000,00
İlköğretim 6., 7., ve 8. sınıf öğrencilerine SBS hazırlık kitaplarının dağıtılması	Kitapların dağıtılmış olması	25.000,00
İlköğretim öğrencilerine belediye faaliyetleri ve kent ile ilgili T-Shirt dağıtılması	T-Shirtlerin dağıtılmış olması	25.000,00
Ayda 3 defa, farklı müzik dallarında ve çeşitli yaş gruplarından sanatçıların bulunacağı konserler düzenlemek	Konserlerin düzenlenmiş olması	25.000,00
Uluslararası amatör tiyatro festivali düzenlemek	Festivalin düzenleniyor olması	150.000,00
Uluslararası halk dansları festivali düzenlemek	Festivalin düzenleniyor olması	150.000,00
Uluslararası Türkçe müzik festivali düzenlemek	Festivalin düzenleniyor olması	500.000,00
Engelliler için toplu taşıma sisteminin kurulması	Sistemin kurulmuş olması	-
Özel gün ve kutlamalara halkın katılımının sağlanması	Kutlamaların yapılmış olması	-



Kurumsal Sınıflandırma	Fonksiyonel Sınıflandırma	Ekonomik Sınıflandırma	AÇIKLAMA	TOPLAM MALİ KAYNAK İHTİYACI			
				2010	2011	2012	2013
IV	I	I					
46-20-02-30			Kültür ve Sosyal İşler Müdürlüğü	7.000.000,00	8.000.000,00	8.120.000,00	8.241.799,95
	0820		Kültür Hizmetleri	7.000.000,00	8.000.000,00	8.120.000,00	8.241.799,95
		01	Personel Giderleri	1.681.200,00	1.965.100,00	1.994.576,50	2.024.495,13
		02	Sosyal Güvenlik Kurumu Devlet Primi Giderleri	299.900,00	361.700,00	367.125,50	372.632,39
		03	Mal ve Hizmet Alımları	3.366.400,00	3.872.600,00	3.930.689,00	3.989.649,30
		05	Cari Transferler	1.380.000,00	1.447.600,00	1.469.314,00	1.491.353,71
		06	Sermaye Giderleri	272.500,00	353.000,00	358.295,00	363.669,42

## 8. EMLAK VE İSTİMLÂK MÜDÜRLÜĞÜ

TOPLAM MALİ KAYNAK İHTİYACI	14.215.000,00 TL	
PERFORMANS HEDEFLERİ	PERFORMANS GÖSTERGELERİ	MALİYET
Saraylar Katlı Otopark yapımı için 1995 m <sup>2</sup> alanın kamulaştırılması	%80'lik alanın belediyeye ait olduğuna dair mülkiyet belgeleri	52.000,00
Hatipoğlu Mahallesi'nde otopark yapımı için 6854 m <sup>2</sup> alanın kamulaştırılması	%80'lik alanın belediyeye ait olduğuna dair mülkiyet belgeleri	2.000.000,00
Yol genişletme çalışması için, 29 Ekim Bulvarı üzerinde kamulaştırmaların yapılması	%80 lik alanın belediyeye ait olduğuna dair mülkiyet belgeleri	100.000,00
Yol genişletme çalışması için muhtelif mahallerde yolda kalan evlerin kamulaştırılması	%100 lük alanın belediyeye ait olduğuna dair mülkiyet belgeleri	600.000,00
Mezarlık – Şekerci Durağı arasında yol genişletme çalışması için 4876 m <sup>2</sup> alanın kamulaştırılması	%100 lük alanın belediyeye ait olduğuna dair mülkiyet belgeleri	500.000,00
Ankara – İzmir – Antalya girişlerinin yan yol ve bulvar düzenlemesi yapılması için kamulaştırılması	%100 alanın belediyeye ait olduğuna dair mülkiyet belgeleri	100.000,00
Zübeyde Hanım Caddesi Meteoroloji Binası önündeki 843 ada 2,7,8 parsellerdeki 2236 m <sup>2</sup> alanın park yapılması için kamulaştırılması	%100 alanın belediyeye ait olduğuna dair mülkiyet belgeleri	-
Sırapapılar Mahallesi'nde toplam 266 m <sup>2</sup> alanın kamulaştırılması	%100 alanın belediyeye ait olduğuna dair mülkiyet belgeleri	100.000,00



TOPLAM MALİ KAYNAK İHTİYACI	14.215.000,00 TL	
PERFORMANS HEDEFLERİ	PERFORMANS GÖSTERGELERİ	MALİYET
Molla Deresi'nde yaklaşık 27.000 m <sup>2</sup> alanın kamulaştırılması	%80 lik alanın belediyeye ait olduğuna dair mülkiyet belgeleri	250.000,00
Yeşilyurt Deresi'nde kamulaştırma ve takas işlemleri	%80 lik alanın belediyeye ait olduğuna dair mülkiyet belgeleri	2.000.000,00
Çatalçeşme'deki park alanının kamulaştırılması	%80 lik alanın belediyeye ait olduğuna dair mülkiyet belgeleri	500.000,00
Gökpınar Barajı Gölü Koruma Alanı Rekreasyon düzenlenmesi için kamulaştırma yapılması	%80 lik alanın belediyeye ait olduğuna dair mülkiyet belgeleri	500.000,00
Hüdaî Oral Evi 339 m <sup>2</sup> alanın kamulaştırılması	%100 alanın belediyeye ait olduğuna dair mülkiyet belgeleri	1.000.000,00
Atalar Mah.'nde 5150,40 m <sup>2</sup> alanın kamulaştırılması	%100 alanın belediyeye ait olduğuna dair mülkiyet belgeleri	1.250.000,00
Açık ve kapalı yüzme havuzları için 4 bölgede alan kamulaştırılması	%100 alanın belediyeye ait olduğuna dair mülkiyet belgeleri	2.500.000,00
Aşağışamlı'da Arıtma Tesisi yapılacak alanın kamulaştırılması (yaklaşık 10 ha)	%100 alanın belediyeye ait olduğuna dair mülkiyet belgeleri	800.000,00
Belediyemizin bazı gayrimenkullerinin satılması	Elde edilecek gelirin piyasa şartlarında olması	-
Belediyemizin bazı gayrimenkullerinin kiraya verilmesi	Kira gelirlerinin düzenli ödenmesi boşluk kaybının olmaması	-
Dar gelir grubu için 2000 adet konut üretilmesi	Konutların yapılması	-

Kurumsal Sınıflandırma	Fonksiyonel Sınıflandırma	Ekonomik Sınıflandırma	AÇIKLAMA	TOPLAM MALİ KAYNAK İHTİYACI			
				2010	2011	2012	2013
IV	I	I					
46-20-02-31			Emlak ve İstimlak Müdürlüğü	15.000.000,00	14.215.000,00	14.428.225,00	14.644.648,32
	0620		Toplum Refahı Hizmetleri	15.000.000,00	14.215.000,00	14.428.225,00	14.644.648,32
		01	Personel Giderleri	690.400,00	1.150.300,00	1.167.554,50	1.185.067,81
		02	Sosyal Güvenlik Kurumu Devlet Primi Giderleri	110.800,00	157.200,00	159.558,00	161.951,36
		03	Mal ve Hizmet Alımları	715.800,00	609.500,00	618.642,50	627.922,11
		05	Cari Transfer Giderleri	165.000,00	25.000,00	25.375,00	25.755,62
		06	Sermaye Giderleri	13.318.000,00	12.273.000,00	12.457.095,00	12.643.951,42



## 9. FEN İŞLERİ MÜDÜRLÜĞÜ

TOPLAM MALİ KAYNAK İHTİYACI	122.500.000,00 TL	
PERFORMANS HEDEFLERİ	PERFORMANS GÖSTERGELERİ	MALİYET
Karşıyaka kapalı pazaryerinin yapılması	Pazaryerinin kullanıma açılması	2.170.000,00
Bağbaşı kapalı pazaryerinin yapılması	Pazaryerinin kullanıma açılması	2.800.000,00
Hüdai Oral Cad.-İzmir yolu kesişiminde yaya üst geçidi yapılması	5 adet yaya üst geçidinin tamamlanması	1.050.000,00
29 Ekim Bulvarı yaya üst geçidi yapılması	5 adet yaya üst geçidinin tamamlanması	840.000,00
Dokuzkavaklar Zeybek Köprülü Kavşağının yapılması	4 adet köprülü kavşak, 1 adet tüp geçit, 1 adet köprü yapılması	2.800.000,00
Gümüşler Köprülü Kavşağının yapılması	4 adet köprülü kavşak, 1 adet tüp geçit, 1 adet köprü yapılması	-
Ankara – İzmir – Antalya girişlerinin yan yol ve bulvar düzenlemesi	4 adet köprülü kavşak, 1 adet tüp geçit, 1 adet köprü yapılması	17.500.000,00
Delikliçınar Meydanı yeraltı otoparkı inşa edilmesi	1 adet yeraltı ve 2 adet katlı otopark yapımının tamamlanması	-
Hatipoğlu Mah. katlı otoparkı yapımı	1 adet yeraltı ve 2 adet katlı otopark yapımının tamamlanması	-
Şehirlerarası otobüs terminali ve yeraltı otoparkı yapılması	Şehirlerarası otobüs terminali ve yeraltı otoparkının yapımının tamamlanması	20.000.000,00
Pamukkale Kavşağı meydan düzenlemesi	Bulvar, çevre düzenlemesi, park, salon ve meydan düzenlemelerinin tamamlanması yapımının tamamlanması	500.000,00
Yeni Belediye hizmet binasının yapılması	Yeni Belediye hizmet binası yapımının tamamlanması	-
Eski Belediye hizmet binasının yıkılması	Yeni Belediye hizmet binası yapımının tamamlanması	-
DSİ için yeni hizmet binalarının yapılması	DSİ Sosyal Tesisleri'nin yapım işlerinin tamamlanması.	-
Adliye karşısı spor tesisi yapılması	Spor salonu ve açık ve kapalı yüzme havuzlarının yapımının tamamlanması	250.000,00
2 adet açık yüzme havuzu yapılması	Spor salonu ve açık ve kapalı yüzme havuzlarının yapımının tamamlanması	240.000,00
300.000 ton asfalt ile yol yapılması	Hedeflenen miktarda asfalt yol, kilit taş yol ve kaldırım yapımı işinin tamamlanması	36.000.000,00
370.000 m <sup>2</sup> kaldırım ve kilit taş yol yapılması	Hedeflenen miktarda asfalt yol, kilit taş yol ve kaldırım yapımı işinin tamamlanması	12.000.000,00
Denizli Evlerinin restorasyonu (Her yıl 1 adet)	Restorasyon, kentsel dönüşüm ve müze yapımı çalışmalarının tamamlanması	70.000,00
40 adet muhtarlık binası yapılması	Her yıl 10 adet muhtarlık binası yapılması	40.000,00



Kurumsal Sınıflandırma	Fonksiyonel Sınıflandırma	Ekonomik Sınıflandırma	AÇIKLAMA	TOPLAM MALİ KAYNAK İHTİYACI			
				2010	2011	2012	2013
IV	I	I					
46-20-02-32			Fen İşleri Müdürlüğü	95.000.000,00	122.500.000,00	124.337.500,00	126.202.562,43
	0620		Toplum Refahı Hizmetleri	95.000.000,00	122.500.000,00	124.337.500,00	126.202.562,43
		01	Personel Giderleri	5.068.400,00	5.592.200,00	5.676.083,00	5.761.224,24
		02	Sosyal Güvenlik Kurumu Devlet Primi Giderleri	952.700,00	949.800,00	964.047,00	978.507,70
		03	Mal ve Hizmet Alımları	13.066.900,00	19.697.300,00	19.992.759,50	20.292.650,83
		06	Sermaye Giderleri	75.912.000,00	96.260.700,00	97.704.610,50	99.170.179,66

### 10. MALİ HİZMETLER MÜDÜRLÜĞÜ

TOPLAM MALİ KAYNAK İHTİYACI	41.690.000,00 TL	
PERFORMANS HEDEFLERİ	PERFORMANS GÖSTERGELERİ	MALİYET
Yerel kaynakların etkin temini	% 2.5'lik artış	-
Kaynakların etkin / verimli kullanımı	Çalışmaların yapılması	-
Yeni kaynakların oluşturulması	Yararlanılan fonlar	-
Denk bütçe politikası	100%	-
İnternet üzerinden yapılan tahsilât oranlarının sürekli artırılması için mükelleflerin bilinçlendirilmesi	Yılda 2 adet	75.000,00

Kurumsal Sınıflandırma	Fonksiyonel Sınıflandırma	Ekonomik Sınıflandırma	AÇIKLAMA	TOPLAM MALİ KAYNAK İHTİYACI			
				2010	2011	2012	2013
IV	I	I					
46-20-02-34			Mali Hizmetler Müdürlüğü	34.900.000,00	41.690.000,00	42.140.350,00	42.522.455,22
	0112		Finansal ve Mali İşler Hizmetleri	34.900.000,00	41.690.000,00	42.140.350,00	42.522.455,22
		01	Personel Giderleri	3.107.200,00	3.147.200,00	3.194.408,00	3.242.324,13
		02	Sosyal Güvenlik Kurumu Devlet Primi Giderleri	559.300,00	663.200,00	673.148,00	683.245,21



Kurumsal Sınıflandırma	Fonksiyonel Sınıflandırma	Ekonomik Sınıflandırma	AÇIKLAMA	TOPLAM MALİ KAYNAK İHTİYACI			
				2010	2011	2012	2013
IV	I	I					
		03	Mal ve Hizmet Alımları	2.767.100,00	2.761.600,00	2.803.024,00	2.845.069,33
		04	Faiz Giderleri	4.600.000,00	4.600.000,00	4.669.000,00	4.739.035,00
		05	Cari Transferler	4.574.000,00	8.603.000,00	8.732.045,00	8.863.025,68
		06	Sermaye Giderleri	16.000,00	60.000,00	60.900,00	61.813,50
		08	Borç Verme	50.000,00	-	-	-
		09	Yedek Ödenekler	19.226.400,00	21.855.000,00	22.007.825,00	22.087.942,37

## 11. İMAR VE ŞEHİRCİLİK MÜDÜRLÜĞÜ

TOPLAM MALİ KAYNAK İHTİYACI	3.250.000,00 TL	
PERFORMANS HEDEFLERİ	PERFORMANS GÖSTERGELERİ	MALİYET
Belediye sınırlarımızın %80'inde, planlanan alanların imar uygulamalarının yapılması	Belediye sınırlarımızın % 80'inde imar planlarının uygulamasının yapılması	50.000,00
Kaçak yapı yapılmaması yönünde yazılı ve görsel basında duyurular yapılması	Yazılı ve görsel basında duyuruların her yıl yapılmış olması	20.000,00
Belediye sınırlarımızda, toplu konut alanlarının planlanması	Toplu konutların planlanmış olması	-
Mahalle muhtarlarının kaçak yapılaşmayla ilgili olarak bilgilendirilmesi	Her yıl mahalle muhtarlarının kaçak yapılaşma ile ilgili bilgilendirilmesi	5.000,00
Coğrafi Bilgi Sistemi'nin alt yapısını kurmak	Coğrafi Bilgi Sistemi alt yapısının kurulması	150.000,00
İnşaat ve İskân (Yapı Belgeleri) ruhsatlarının dijital ortama aktarılması	Dijital ortama aktarma	5.000,00
Ruhsat eki evrak ve projelerin dijital ortama aktarılması	Dijital ortama aktarma	5.000,00
Bölge bölge mevcut yapıların ele alınarak, cadde ve sokağın güzelleştirilmesine yönelik proje çalışmalarının yapılması	Cadde ve sokak alanlarındaki güzelleştirme projelerinin tamamlanmış olması	10.000,00
Ana cadde ve sokaklar üzerindeki yapıların cephe boyaalarının yenilenmesinin sağlanması	Sokaklar üzerindeki iyileştirmelerin yapılmış olması	-
Belediye sınırlarımızda yeni genel katlı otopark alanlarının planlanması	Otopark	25.000,00
Otopark ihtiyaçlarının mümkün olduğunca yapılara ait parselinde çözülmesinin takibi	Otopark tadilatlarının gelen başvuruya oranının her yıl azalması ve hatalı uygulama sayısının toplam kontrol sayısına oranının her yıl azalması	-



Kurumsal Sınıflandırma	Fonksiyonel Sınıflandırma	Ekonomik Sınıflandırma	AÇIKLAMA	TOPLAM MALİ KAYNAK İHTİYACI			
				2010	2011	2012	2013
IV	I	I					
46-20-02-35			İmar ve Şehircilik Müdürlüğü	3.000.000,00	3.250.000,00	3.298.750,00	3.348.231,22
	0620		Toplum Refahı Hizmetleri	3.000.000,00	3.250.000,00	3.298.750,00	3.348.231,22
		01	Personel Giderleri	1.612.800,00	2.084.600,00	2.115.869,00	2.147.607,05
		02	Sosyal Güvenlik Kurumu Devlet Primi Giderleri	268.400,00	294.400,00	298.816,00	303.298,23
		03	Mal ve Hizmet Alımları	873.800,00	649.000,00	658.753,00	668.615,99
		05	Cari Transfer Giderleri	40.000,00	-	-	-
		06	Sermaye Giderleri	205.000,00	222.000,00	225.330,00	668.615,99

## 12. İTFAİYE MÜDÜRLÜĞÜ

TOPLAM MALİ KAYNAK İHTİYACI	5.800.000,00 TL	
PERFORMANS HEDEFLERİ	PERFORMANS GÖSTERGELERİ	MALİYET
Afet ve felaket müdahalesinde kullanılmak üzere 4 adet kurtarma malzemeli itfaiye aracı alımı	Her yıl 1 adet kurtarma malzemeli itfaiye aracının alınarak kullanıma verilmesi	417.500,00
İtfaiye yönetim merkezinin kent bilgi sistemine dahil edilerek olaylara etkin müdahalesinin sağlanması	Olaylara en kısa zamanda müdahale ederek dünyanın kabul ettiği standartları korumak	50.000,00
Hızlı hareket etme ve etkin müdahaleyi geliştirici 12 adet müdahale tatbikatı yapmak	Olaylara en kısa zamanda müdahale ederek dünyanın kabul ettiği standartları korumak	50.000,00
İtfaiye personelinin gelişimine yönelik yılda 4 kez psikolojik eğitim yapmak	Tüm itfaiyecilerin psikolojik (4kez) eğitimlerinin tamamlanması	1.500,00
25 adet afetlerle ilgili tatbikatlar yapmak	25 adet tatbikatı planlanan zamanda yapılarak bitirilmesi	25.000,00
Görsel basında 5 kez, yazılı basında 10 kez, konuyla ilgili haberlerin çıkmasının sağlanması	Yazılı ve görsel basında haberlerin çıkması	10.000,00
50 bin adet broşür, 10.000 kitapçık ile 100 adet afiş bastırıp dağıtmak	Broşür (50.000) ve kitapçık (10.000) basımı, afişlerin yapımı (100) ve dağıtımı	25.000,00
Her yıl ilimizdeki ilköğretim okullarının 15'inde afet ve yangınlar ile küçük ev kazaları konusunda eğitim düzenlenmesi ve tatbikat yaptırılması	İlimizdeki ilköğretim okullarının % 10' unda konuyla ilgili eğitim ve tatbikatların bitirilmesi	10.000,00





TOPLAM MALİ KAYNAK İHTİYACI	5.800.000,00 TL	
PERFORMANS HEDEFLERİ	PERFORMANS GÖSTERGELERİ	MALİYET
30 büyük sitede afet ve yangınlar konusunda eğitim düzenlenmesi ve tatbikat yaptırılması	Eğitimlerin ve tatbikatların planlanan süre içerisinde 30 büyük sitede yaptırılarak tamamlanması	10.000,00
Belediyemiz personeline yangın tüpü kullanımı ile ilgili eğitim verilmesi	Personelimize Yangın tüpü kullanımı ile ilgili eğitimin tamamlanması.	5.000,00
Belediyemiz personeline ilkyardım, deprem öncesi, deprem anı ve deprem sonrası hareketleri ile ilgili eğitim verilmesi	Personelimize ilk yardım, deprem öncesi, deprem anı ve deprem sonrası hareketleri ile ilgili eğitiminin tamamlanması	5.000,00
Belediyemiz personelinin herhangi bir afet anında nasıl tahliye edileceği ile ilgili eğitim verilmesi	Personelimizin herhangi bir afet anında nasıl tahliye edileceği ile ilgili eğitimin tamamlanması	5.000,00

Kurumsal Sınıflandırma	Fonksiyonel Sınıflandırma	Ekonomik Sınıflandırma	AÇIKLAMA	TOPLAM MALİ KAYNAK İHTİYACI			
				2010	2011	2012	2013
IV	I	I					
46-20-02-36			İtfaiye Müdürlüğü	5.000.000,00	5.800.000,00	5.887.000,00	5.975.304,97
	0320		Yangından Korunma Hizmetleri	5.000.000,00	5.800.000,00	5.887.000,00	5.975.304,97
		01	Personel Giderleri	3.603.400,00	3.921.000,00	3.979.815,00	4.039.512,22
		02	Sosyal Güvenlik Kurumu Devlet Primi Giderleri	548.300,00	764.500,00	775.967,50	787.607,01
		03	Mal ve Hizmet Alımları	627.300,00	635.000,00	644.525,00	654.192,85
		05	Cari Transferler	75.000,00	-	-	-
		06	Sermaye Giderleri	145.000,00	479.500,00	486.692,50	493.992,89

### 13. PARK VE BAHÇELER MÜDÜRLÜĞÜ

TOPLAM MALİ KAYNAK İHTİYACI	30.000.000,00 TL	
PERFORMANS HEDEFLERİ	PERFORMANS GÖSTERGELERİ	MALİYET
Gökpınar Barajı Gölü Koruma Alanı Rekreasyon Düzenlenmesi	Gökpınar Barajı Gölü etrafında yeşil alanın oluşturulması	150.000,00
Gökpınar Orman Vadi düzenlemesine yönelik projelerin hazırlanması	Gökpınar Orman Vadisi etrafının düzenlenmesi	50.000,00
Akvadi rekreasyon alanı düzenleme projesi uygulanması	Akvadi parkının kullanıma sunulması	1.000.000,00
Gümüşler Mezarlığı projesinin uygulaması	Gümüşler Mezarlığı'nın kullanıma açılması	500.000,00



TOPLAM MALİ KAYNAK İHTİYACI	30.000.000,00 TL	
PERFORMANS HEDEFLERİ	PERFORMANS GÖSTERGELERİ	MALİYET
40 adet mahalle parkının inşaatının yapımı ve düzenlemesi	Park ve spor sahalarının yapılmış olması	5.000.000,00
5 adet basketbol ve voleybol sahası yapmak ve yeni spor alanları yaratarak değişik spor aktiviteleri sunmak	Park ve spor sahalarının yapılmış olması	2.700.000,00
Tüm yeşil alanların ve mezarlıkların, kaldırımların, mesireliklerin bakım, düzenleme çalışmalarının yapılması	Yeşil alanların, mesireliklerin ve kaldırımların bakım çalışmalarının yapılmış olması	10.000.000,00
Ağaçlandırma çalışmalarını artırarak 1.280.000 m <sup>2</sup> 'den 5 yılda 2.000.000 m <sup>2</sup> 'ye çıkarmak	Ağaçlandırma çalışmalarının yapılmış olması	100.000,00
Her yıl 2000 adet gölge yapan, hızlı gelişen ağacın dikilerek kaldırımların ve uygun alanların güzelleştirme çalışmalarının yapılması	Ağaçlandırma çalışmalarının yapılmış olması	100.000,00

Kurumsal Sınıflandırma	Fonksiyonel Sınıflandırma	Ekonomik Sınıflandırma	AÇIKLAMA	TOPLAM MALİ KAYNAK İHTİYACI			
				2010	2011	2012	2013
IV	I	I					
46-20-02-39			Park ve Bahçeler Müdürlüğü	25.000.000,00	30.000.000,00	30.450.000,00	30.906.749,96
	0599		Sınıflandırmaya Girmeyen Çevre Koruma Hizmetler	25.000.000,00	30.000.000,00	30.450.000,00	30.906.749,96
		01	Personel Giderleri	2.301.800,00	2.289.000,00	2.323.335,00	2.358.185,01
		02	Sosyal Güvenlik Kurumu Devlet Primi Giderleri	366.400,00	368.700,00	374.230,50	379.843,95
		03	Mal ve Hizmet Alımları	11.972.800,00	10.882.500,00	11.045.737,50	11.211.423,55
		06	Sermaye Giderleri	10.359.000,00	16.459.800,00	16.706.697,00	16.957.297,45

#### 14. SAĞLIK İŞLERİ MÜDÜRLÜĞÜ

TOPLAM MALİ KAYNAK İHTİYACI	5.000.000,00 TL	
PERFORMANS HEDEFLERİ	PERFORMANS GÖSTERGELERİ	MALİYET
Türkiye Sağlık Kentler Birliğine ve Dünya Sağlık Kentler Birliğine üye olmak	Türkiye Sağlık Kentler Birliğine ve Dünya Sağlık Kentler Birliğine üye olmuş olmak	15.000,00
Sivil Toplum Örgütleri ve Diğer Kamu Kuruluşları ile yılda bir defa seminer düzenlemek	Seminerin düzenli olarak gerçekleştirilmiş olması	25.000,00



TOPLAM MALİ KAYNAK İHTİYACI	5.000.000,00 TL	
PERFORMANS HEDEFLERİ	PERFORMANS GÖSTERGELERİ	MALİYET
Sivil Toplum Örgütleri ve diğer kamu kuruluşları ile 5 yılda iki defa sempozyum düzenlemek	Sempozyumun gerçekleştirilmiş olması	5.000,00
Sağlıklı şehir oluşturulması konusunda düzenlenen ulusal ve uluslararası birlik toplantıları ve sempozyumlara katılımın sağlanması	Katılım sayısı	50.000,00
Personelin moral ve motivasyonunun yükseltilmesi, verimliliğinin artırılması için personele psikolojik destek verilmesi	Personelin moral ve motivasyonunun yükselmesi	5.000,00
Personelin sağlık sorunlarının belirlenmesi	Tüm personelin sağlık taramasından geçirilmesi	10.000,00
Özürlü ve kronik psikiyatrik hastaların sertifikalı elemanlar tarafından evde bakımlarının sağlanması	Evde bakımı yapılan özürlü hasta sayısı	25.000,00
Aile ve çocuk ruh sağlığı projesi kapsamında ve ayrıca bulaşıcı ve kronik hastalıklarla ilgili her ay bir seminer düzenlemek.	Seminerin ayda bir düzenlenmesi	25.000,00
Muayene işlemlerinin büyük işletmelere gidilerek yapılması (Personel sayısı elli ve üzeri)	Yapılan muayene sayısı	-
Haşere ve kemirgenlerin ilaçlanması ve ortadan kaldırılması	İlaçlamanın yapılması	2.500.000,00
KKKA hastalığını kan emme yoluyla insanlara bulaştıran kenelerin taşıyıcısı köpeklerin, ekto parazit ilaçlar ile ilaçlanarak rehabilite edilmesi.	Köpeklerin ilaçlanarak rehabilite edilmesi	150.000,00
Hayvanlardan insanlara geçen zoonoz hastalıklar hakkında seminer düzenlenmesi ve bunlardan korunma yolları hakkında bilgi içeren 20.000 adet broşür 500 adet afiş bastırılması ve dağıtılması.	Seminer düzenlenmesi, afişlerin asılması ve broşürlerin dağıtılması	30.000,00
Sokak hayvanlarının kontrolsüz üremelerine engel olunması.	Kısırlaştırılan hayvan sayısı	150.000,00
Halkın bilgilendirilmesine yönelik yılda iki defa seminer düzenlenmesi, 200.000 adet broşür, 500 adet afiş dağıtılması	Yılda iki defa seminer düzenlenmesi, 200.000 adet broşür, 500 adet afiş dağıtılması	20.000,00
Su ve atıksu analizlerinde kapsam genişletme çalışmalarının yapılması,	Su ve atıksu analizlerinin kapsamının genişletilmiş olması	-
Şebeke ve artezyen sularının kontrol edilmesi	Suların kontrol edilmiş olması	25.000,00
Şebeke suyu serbest bakiye klor değerlerinin yönetmelik seviyesinde tutulmasını sağlamak	Şebeke suyu serbest bakiye klor değerlerinin yönetmelik seviyesinde tutulmasını sağlamış olmak	25.000,00



Kurumsal Sınıflandırma	Fonksiyonel Sınıflandırma	Ekonomik Sınıflandırma	AÇIKLAMA	TOPLAM MALİ KAYNAK İHTİYACI			
				2010	2011	2012	2013
IV	I	I					
46-20-02-40			Sağlık İşleri Müdürlüğü	5.000.000,00	5.000.000,00	5.075.000,00	5.151.124,95
	0799		Sağlık Hizmetleri	5.000.000,00	5.000.000,00	5.075.000,00	5.151.124,95
		01	Personel Giderleri	929.000,00	1.331.400,00	1.351.371,00	1.371.641,57
		02	Sosyal Güvenlik Kurumu Devlet Primi Giderleri	142.200,00	239.300,00	242.889,50	246.532,84
		03	Mal ve Hizmet Alımları	3.008.300,00	3.040.700,00	3.086.310,50	3.132.605,11
		05	Cari Transfer Giderleri	10.000,00	60.000,00	60.900,00	61.813,50
		06	Sermaye Giderleri	910.500,00	328.600,00	333.529,00	338.531,93

### 15. DESTEK HİZMETLERİ MÜDÜRLÜĞÜ

TOPLAM MALİ KAYNAK İHTİYACI				4.945.000,00 TL			
PERFORMANS HEDEFLERİ				PERFORMANS GÖSTERGELERİ			MALİYET
Güvenlik personeline yönelik yılda 7 adet eğitim verilmesi				Eğitimlerin gerçekleşmesi, katılımcı sayısı, eğitim değerlendirme anketleri			88.600,00
Belediye personeline yönelik yılda iki kez anket uygulanması				Anketlerin personele uygulanması			100.000,00
Kurumsal Sınıflandırma	Fonksiyonel Sınıflandırma	Ekonomik Sınıflandırma	AÇIKLAMA	TOPLAM MALİ KAYNAK İHTİYACI			
				2010	2011	2012	2013
IV	I	I					
46-20-02-41			Destek Hizmetleri Müdürlüğü	3.000.000,00	4.945.000,00	5.019.175,00	5.094.462,60
	0139		Diğer Genel Hizmetler	3.000.000,00	4.800.000,00	4.872.000,00	4.945.079,96
		01	Personel Giderleri	574.200,00	618.200,00	627.473,00	636.885,09
		02	Sosyal Güvenlik Kurumu Devlet Primi Giderleri	97.200,00	112.900,00	114.593,50	116.312,39
		03	Mal ve Hizmet Alımları	2.291.600,00	3.888.600,00	3.946.929,00	4.006.132,93



Kurumsal Sınıflandırma	Fonksiyonel Sınıflandırma	Ekonomik Sınıflandırma	AÇIKLAMA	TOPLAM MALİ KAYNAK İHTİYACI			
				2010	2011	2012	2013
IV	I	I					
		05	Cari Transferler	10.000,00	105.300,00	106.879,50	108.482,69
		06	Sermaye Giderleri	27.000,00	75.000,00	76.125,000	77.266,86
	0220		Sivil Savunma Hizmetleri	-	145.000,00	147.175,00	149.382,64
		01	Personel Giderleri	-	104.600,00	106.169,00	107.761,52
		02	Sosyal Güvenlik Kurumu Devlet Primi Giderleri	-	16.200,00	16.443,00	16.689,65
		03	Mal ve Hizmet Alımları	-	24.200,00	24.563,00	24.931,47

#### 16. SU VE KANALİZASYON MÜDÜRLÜĞÜ

TOPLAM MALİ KAYNAK İHTİYACI	62.250.000,00 TL	
PERFORMANS HEDEFLERİ	PERFORMANS GÖSTERGELERİ	MALİYET
Yapılacak olan Akbaş barajından su temini için isale hattı projesinin yapılması	İsale hattının tamamlanması	2.500.000,00
Bağbaşı su kaynaklarının kaptajı	Su kaynaklarının içmesuyu şebekesine kazandırılması	3.000.000,00
Her yıl 1 adet sondaj kuyusu açılması	Sondaj kuyularının açılmış olması	180.000,00
Cankurtaran su kaynaklarının derlenmesi ve bir adet su deposu yapılması	Deponun yapılmış olması	1.500.000,00
Denizli Belediyesi Merkez İçmesuyu, Kanalizasyon ve Yağmursuyu Şebekeleri İnşaatı ve Rehabilitasyonu	İçmesuyu ve kanalizasyon sorunlarının çözülmüş olması	35.000.000,00
Cankurtaran İçmesuyu ve Kanalizasyon Projeleri ve İnşaatı	Cankurtaran altyapı sorunlarının çözülmüş olması	1.500.000,00
Gökınar, Bağbaşı alt yapı inşaatı	Gökınar ve Bağbaşı altyapı sorunlarının çözülmüş olması	1.500.000,00
29 Ekim Bulvarı Üçler – Adalet Parkı arası altyapı inşaatı	29 Ekim Bulvarı, Üçler ve Adalet Parkı altyapı inşaatının tamamlanmış olması	1.500.000,00
29 Ekim Bulvarı Adalet Parkı – Özay Gönlüm Meydanı Arası Altyapı İnşaatı	Meydan altyapı inşaatının tamamlanmış olması	600.000,00
Göveçlik - İzmir Asfaltı arasında toplu konutlar bölgesi kollektör inşaatı	Kollektör inşaatının tamamlanmış olması	1.200.000,00



TOPLAM MALİ KAYNAK İHTİYACI	62.250.000,00 TL	
PERFORMANS HEDEFLERİ	PERFORMANS GÖSTERGELERİ	MALİYET
Güzelköy, Akkale, Korucuk altyapı inşaatı	Güzelköy, Akkale ve Korucuk altyapı inşaatının tamamlanmış olması	600.000,00
Saruhan, Göveçlik, Üçler altyapı inşaatı	Saruhan, Göveçlik ve Üçler'de altyapı inşaatının tamamlanmış olması	1.000.000,00
Kaynak sularının sulamada kullanılarak değerlendirilmesi	Kaynak sularının sulamada kullanılması	500.000,00
Su tasarrufunu teşvik etmek amacıyla 20 adet pankart, 10.000 adet el ilanı, 5.000 adet kitapçık basılması	Su tasarrufunu teşvik eden çalışmalar yapılmış olması	100.000,00
Yerel ve görsel basında konuyla ilgili yayın yapılması (2 kez/yıl)	Yerel ve görsel basında konuyla ilgili yayın yapılmış olması	150.000,00
Dünya Su Günü ve Dünya Çevre Günü'nde su tasarrufuna yönelik toplantı yapılması	Dünya Su Günü ve Dünya Çevre Günü'nde su tasarrufuna yönelik toplantı yapılmış olması	50.000,00
Ak Vadi bölgesindeki atıksuların terfi hattı ile mevcut arıtma tesisine iletilmesi	Atıksuların arıtma tesisine iletilmiş olması	2.500.000,00
Scada sisteminin kurulması	Scada sisteminin kurulmuş olması	250.000,00
İçmesuyu şebekesini izole bölgelere ayırarak basınç yönetimi yapılması	İçmesuyu şebekesinde basınç yönetimi yapılmış olması	500.000,00
Gökpınar Ana İçmesuyu Kaynağı için koruma önlemleri alınması	Gökpınar Ana İçmesuyu Kaynağı'nın dış etkilere karşı korunması	2.000.000,00
Atıksu arıtma tesisi çıkış suyundan elektrik enerjisi elde edilmesi	Tesis çıkış suyundan elektrik enerjisi elde edilmiş olması	250.000,00
Atıksu arıtma tesisinde oluşan çamuru ve yan ürünlerin değerlendirilmesine yönelik çalışmaların yürütülmesi	Atıksu arıtma tesisinde oluşan atıkların değerlendirilmesi	250.000,00

Kurumsal Sınıflandırma	Fonksiyonel Sınıflandırma	Ekonomik Sınıflandırma	AÇIKLAMA	TOPLAM MALİ KAYNAK İHTİYACI			
				2010	2011	2012	2013
IV	I	I					
46-20-02-42			Su ve Kanalizasyon Müdürlüğü	65.000.000,00	62.250.000,00	63.183.750,00	64.131.506,19
	0630		İskân ve Toplum Hizmetleri	65.000.000,00	62.250.000,00	63.183.750,00	64.131.506,19
		01	Personel Giderleri	3677.400,00	3.917.600,00	3.976.364,00	4.036.009,45
		02	Sosyal Güvenlik Kurumu Devlet Primi Giderleri	576.900,00	657.600,00	667.464,00	677.475,96
		03	Mal ve Hizmet Alımları	12.139.600,00	8.733.600,00	8.864.604,00	8.997.573,01
		06	Sermaye Giderleri	48.606.100,00	48.941.200,00	49.675.318,00	50.420.447,77



## 17. ÇEVRE KORUMA VE KONTROL MÜDÜRLÜĞÜ

TOPLAM MALİ KAYNAK İHTİYACI	18.000.000,00 TL	
PERFORMANS HEDEFLERİ	PERFORMANS GÖSTERGELERİ	MALİYET
Tıbbi atıkların evsel atıklardan ayrı olarak toplanması	Belediye sınırlarında oluşan tıbbi atığın %80 oranında ayrı toplanmasının sağlanması	1.000.000,00
Biyogazdan elektrik enerjisi elde edilmesi	350 Kw/h elektrik elde edilmesi	1.000.000,00
Tüm atık motor yağı üreticilerinin atık yağlarını PETDER'e vermesi	Atık motor yağı üreticilerinin %80'inin atık motoryağlarını PETDER'e vermesi	20.000,00
Mahallelerde yılda bir defa bilgilendirici toplantıların yapılması	Toplantılara halkın katılım oranı	20.000,00
Tüm mahallelerde aylık 4 adet mavi torba dağıtılması	Mavi torbaların tüm hanelere dağıtılması	160.000,00
Her ay 4 ilköğretim okuluna eğitim verilmesi	Eğitim yapılan okul sayısı	250.000,00
Her mahallede yılda bir defa bilgilendirme toplantılarının yapılması	Toplantıya katılan insan sayısı	50.000,00
Kendi malı konteyner sisteminin uygulanması	Sorumluluk alanındaki tüm hanelerin kendilerine ait konteyner alması	650.000,00
Belediye sınırlarında yer alan ve doğal gazın henüz geçmediği bölgelerde bulunan konut, işyeri, resmi kurum vb. yerlerin kaliteli kömür kullanmasının sağlanması ve kalorifer yakma saatlerine uyması	Belediye sınırlarında yer alan konut, işyeri, resmi kurum vb. yerlerin %80'inin kaliteli kömür kullanması ve kalorifer yakma saatlerine uyması	100.000,00

Kurumsal Sınıflandırma	Fonksiyonel Sınıflandırma	Ekonomik Sınıflandırma	AÇIKLAMA	TOPLAM MALİ KAYNAK İHTİYACI			
				2010	2011	2012	2013
IV	I	I					
46-20-02-44			Çevre Koruma ve Kontrol Müdürlüğü	14.000.000,00	18.000.000,00	18.270.000,00	18.544.050,01
	0599		Sınıflandırmaya Girmeyen Çevre Koruma Hizmetleri	14.000.000,00	18.000.000,00	18.270.000,00	18.544.050,01
		01	Personel Giderleri	536.400,00	716.500,00	727.247,50	738.156,21
		02	Sosyal Güvenlik Kurumu Devlet Primi Giderleri	85.700,00	121.050,00	122.865,75	124.708,73
		03	Mal ve Hizmet Alımları	13.000.100,00	16.962.450,00	17.216.886,75	17.475.140,07
		04	Faiz Giderleri	376.800,00	200.000,00	203.000,00	206.045,00

**18. ULAŞIM HİZMETLERİ MÜDÜRLÜĞÜ**

TOPLAM MALİ KAYNAK İHTİYACI	11.850.000,00 TL	
PERFORMANS HEDEFLERİ	PERFORMANS GÖSTERGELERİ	MALİYET
Şehir içinde Çınar, Lise ve Bayramyeri noktalarında trafik yoğunluğunun belirlenmesi	Yoğunluk tespiti /oranı	-
8 adet kavşağa 45 adet merkezi kamera yerleştirilerek trafik akışının anlık olarak yönlendirilmesi	8 adet kavşağa 45 adet kameranın yerleştirilmesi	18.000,00
1250 adet oto grubu, 500 yaya geçidi, 250 adet sinyalizasyon direğinin yerleştirilmesi	300 adet oto grubu, 100 yaya geçidi, 50 adet sinyalizasyon direğinin yerleştirilmiş olması	400.000,00
750 tabela, 150 yönlendirme direği, 15000 trafik uyarı ve bilgi levhası direğinin yerleştirilmesi	751 tabela, 150 yönlendirme direği, 15000 trafik uyarı ve bilgi levhası direğinin yerleştirilmiş olması	250.000,00
Şehir merkezinde 30 adet parkmetre konulması	30 adet parkmetrenin konulması	100.000,00
Yıllık seferler izlenerek ulaşımın en iyi şekilde sağlanması için ihtiyaç duyulan otobüs sayılarının belirlenmesi	Otobüs sayısının belirlenmesi	-

Kurumsal Sınıflandırma	Fonksiyonel Sınıflandırma	Ekonomik Sınıflandırma	AÇIKLAMA	TOPLAM MALİ KAYNAK İHTİYACI			
				2010	2011	2012	2013
IV	I	I					
46-20-02-46			Ulaşım Hizmetleri Müdürlüğü	9.200.000,00	11.850.000,00	12.027.750,00	12.208.166,27
	0459		Sınıflandırmaya Girmeyen Ulaştırma Hizmetleri	9.200.000,00	11.850.000,00	12.027.750,00	12.208.166,27
		01	Personel Giderleri	983.200,00	1.431.300,00	1.452.769,50	1.474.561,04
		02	Sosyal Güvenlik Kurumu Devlet Primi Giderleri	192.900,00	253.700,00	257.505,50	261.368,08
		03	Mal ve Hizmet Alımları	8.005.900,00	9.965.000,00	10.114.475,00	10.266.192,15
		06	Sermaye Giderleri	18.000,00	200.000,00	203.000,00	206.045,00





## 19. ZABITA MÜDÜRLÜĞÜ

TOPLAM MALİ KAYNAK İHTİYACI				3.850.000,00 TL			
PERFORMANS HEDEFLERİ				PERFORMANS GÖSTERGELERİ			MALİYET
Şikâyet ve denetimlere yönelik sonuca daha hızlı ve verimli ulaşabilmek için 4 adet aracın içerisine mobil sistem kurmak				Mobil sistem kurulması			20.000,00
Toplu taşıma araçları için yapılmış duraklara, yaya kaldırımlarına, engelli vatandaşlarımız için yapılmış alanlara yapılacak parkları önlemek				Yapılan yasal işlemlerin sayısı			10.000,00
Otobüs kalkışlarının zamanında yapılmasını sağlamak				Yolculuklarda gecikme yaşanmaması			50.000,00
6 ayda bir zabıtaya insan psikolojisine yönelik eğitim verilmesi				Eğitimin yapılmış olması			5.000,00
Personele yönelik olarak mevzuat ve uygulamaları konusunda eğitim verilmesi				Eğitimin yapılmış olması			5.000,00
Kurumsal Sınıflandırma	Fonksiyonel Sınıflandırma	Ekonomik Sınıflandırma	AÇIKLAMA	TOPLAM MALİ KAYNAK İHTİYACI			
				2010	2011	2012	2013
IV	I	I	Zabıta Müdürlüğü	3.900.000,00	3.850.000,00	3.907.750,00	3.966.366,19
46-20-02-48			Kamu Düzeni Hizmetleri	3.900.000,00	3.850.000,00	3.907.750,00	3.966.366,19
	0399		Personel Giderleri	2.546.700,00	2.905.300,00	2.948.879,50	2.993.112,67
		01	Sosyal Güvenlik Kurumu Devlet Primi Giderleri	364.800,00	616.100,00	625.341,50	634.721,63
		02	Mal ve Hizmet Alımları	90.200,00	291.700,00	296.075,50	300.516,59
		03	Cari Transfer Giderleri	88.300,00	10.000,00	10.150,00	10.302,25
		05	Sermaye Giderleri	-	26.900,00	27.303,50	27.713,05
		06					

## 20. ETÜD PROJE MÜDÜRLÜĞÜ

TOPLAM MALİ KAYNAK İHTİYACI				2.175.000,00 TL			
PERFORMANS HEDEFLERİ				PERFORMANS GÖSTERGELERİ			MALİYET
Yaya geçişlerinin güvenliğinin sağlanması amacıyla 1 adet üst geçidin projelendirilmesi				Üstgeçit uygulama projeleri			10.000,00
Üniversite köprülÜ kavşağı projelendirmesi				KöprülÜ kavşak uygulama projeleri			200.000,00
Hatipoğlu katlı otoparkının projelendirilmesi				Katlı otopark uygulama projeleri			-
Gökpınar Orman - Vadi düzenlemesine yönelik projelerin hazırlanması				Yeşil alan uygulama projeleri			500.000,00



TOPLAM MALİ KAYNAK İHTİYACI	2.175.000,00 TL	
PERFORMANS HEDEFLERİ	PERFORMANS GÖSTERGELERİ	MALİYET
Altıntop adası kültür bölgesi oluşturulmasına yönelik projelendirmelerin yapılması	Kent atölyeleri uygulama projesi	-
Karşıyaka kapalı pazaryeri projelendirmesi	Pazaryeri ve çevresi uygulama projeleri	10.000,00
Bağbaşı kapalı pazaryerinin projelendirilmesi	Pazaryeri ve çevresi uygulama projeleri	10.000,00
Tabakhane bölgesi dönüşüm projelerinin hazırlanması (Kirişhane kültür ve turizm alanı)	Anıtlar kuruluna onaylatılmış restorasyon projeleri	100.000,00
Tekstil ve dokuma müzesinin oluşturulması ile ilgili fikir projesi oluşturulması	Müze uygulama projesi	50.000,00
1 adet açık yüzme havuzu projelendirilmesi	Yüzme havuzu uygulama projesi	200.000,00
Adalet parkı alanında spor tesisi projelendirme	Spor tesisi uygulama projeleri	-
Her yıl bir müdürlüğün hizmetlerinin geliştirilmesi ve ilgili AB uygulamalarının görülmesi için değişim projelerinin hazırlanması	Proje önerisi uygulanan proje sonucu hizmetlerdeki yeni düzenlemeler	100.000,00
Yaşlı bakımının geliştirilmesine yönelik bir proje hazırlanması	Proje önerisi	-
Kentte istihdam alanlarının yaratılması ve istihdam olanaklarının artırılmasına yönelik yılda 2 proje hazırlanması	Proje kapsamında 150 kişinin geçici istihdam edilmesi	10.000,00
İtfaiye binasının projelendirilmesi	İtfaiye binası uygulama projesi	20.000,00

Kurumsal Sınıflandırma	Fonksiyonel Sınıflandırma	Ekonomik Sınıflandırma	AÇIKLAMA	TOPLAM MALİ KAYNAK İHTİYACI			
				2010	2011	2012	2013
IV	I	I					
46-20-02-50			Etüd Proje Müdürlüğü	4.000.000,00	2.175.000,00	2.207.625,00	2.240.739,34
	0688		İskan ve Toplum Refahı Hizmetleri	4.000.000,00	2.175.000,00	2.207.625,00	2.240.739,34
		01	Personel Giderleri	519.800,00	698.700,00	709.180,50	719.818,19
		02	Sosyal Güvenlik Kurumu Devlet Primi Giderleri	73.400,00	118.800,00	120.582,00	122.390,72
		03	Mal ve Hizmet Alımları	199.800,00	146.900,00	149.103,50	151.340,05
		06	Sermaye Giderleri	3.207.000,00	1.210.600,00	1.228.759,00	1.247.190,38



## TOPLAM KAYNAK İHTİYACI TABLOSU

İdare Adı		DENİZLİ BELEDİYESİ					
	Ekonomik Kod	Faaliyet Toplamı	Genel Yönetim Giderleri Toplamı	Diğer İdarelere Transfer Edilecek Kaynaklar Toplamı	Genel Toplam		
Bütçe Dışı Kaynak	01	Personel Giderleri	0,00	36.283.100,00	0,00	36.283.100,00	
	02	SGK Devlet Primi Gideri	0,00	6.408.350,00	0,00	6.408.350,00	
	03	Mal ve Hizmet Alım Giderleri	23.593.100,00	63.126.250,00	0,00	86.719.350,00	
	04	Faiz Giderleri	0,00	4.800.000,00	0,00	4.800.000,00	
	05	Cari Transferler	0,00	0,00	11.280.900,00	11.280.900,00	
	06	Sermaye Giderleri	177.653.300,00	0,00	0,00	177.653.300,00	
	07	Sermaye Transferleri	0,00	0,00	0,00	0,00	
	08	Borç Verme	0,00	0,00	0,00	0,00	
	09	Yedek Ödenek	0,00	21.855.000,00	0,00	21.855.000,00	
	Toplam Bütçe Kaynak İhtiyacı	201.246.400,00	132.472.700,00	11.280.900,00	345.000.000,00		
Bütçe Dışı Kaynak		Döner Sermaye	0,00	0,00	0,00	0,00	
		Diğer Yurt İçi	0,00	0,00	0,00	0,00	
		Yurt Dışı	0,00	0,00	0,00	0,00	
		Toplam Bütçe Dışı Kaynak İhtiyacı	0,00	0,00	0,00	0,00	
	Toplam Kaynak İhtiyacı	201.246.400,00	132.472.700,00	11.280.900,00	345.000.000,00		

**III. MALİ BİLGİLER****1. 2011 YILI GELİR BÜTÇESİ**

I	II	AÇIKLAMA	2011 YILI TAHMİNİ
1		Vergi Gelirleri	46.162.000,00
1	2	Mülkiyet Üzerinden Alınan Vergiler	25.042.000,00
1	3	Dahilde Alınan Mal ve Hizmet Vergileri	14.600.000,00
1	6	Harçlar	6.517.000,00
1	9	Başka Yerde Sınıflandırılmayan Vergiler	3.000,00
3		Teşebbüs ve Mülkiyet Gelirleri	83.706.000,00
3	1	Mal ve Hizmet Satış Gelirleri	69.951.000,00
3	6	Kira Gelirleri	13.255.000,00
3	9	Diğer Teşebbüs ve Mülkiyet Gelirleri	500.000,00
4		Alınan Bağış ve Yardımlar ile Özel Gelirler	3.509.000,00
4	1	Yurt Dışından Alınan Bağış ve Yardımlar	6.000,00
4	2	Merkezi Yönetim Bütçesine Dahil İdarelerden Alınan Bağış ve Yardımlar	150.000,00
4	3	Diğer İdarelerden Alınan Bağış ve Yardımlar	2.553.000,00
4	4	Kurumlardan ve Kişilerden Alınan Yardım ve Bağışlar	200.000,00
4	5	Proje Yardımları	600.000,00
5		Diğer Gelirler	114.421.000,00
5	1	Faiz Gelirleri	246.000,00
5	2	Kişi ve Kurumlardan Alınan Paylar	100.907.000,00
5	3	Para Cezaları	6.754.000,00
5	9	Diğer Çeşitli Gelirler	6.514.000,00
6		Sermaye Gelirleri	12.802.000,00
6	1	Taşınmaz Satış Gelirleri	12.252.000,00
6	2	Taşınır Satış Gelirleri	500.000,00
6	3	Menkul Kıymet ve Varlık Satış Gelirleri	50.000,00
9		Red ve İadeler (-)	600.000,00
9	1	Vergi Gelirleri	325.000,00
9	2	Sosyal Güvenlik Gelirleri	1.000,00
9	3	Teşebbüs ve Mülkiyet Gelirleri	263.000,00
9	5	Diğer Gelirler	6.500,00
9	6	Sermaye Gelirleri	4.500,00
		<b>TOPLAM</b>	<b>260.000.000,00</b>



## 2. 2011 YILI GİDER BÜTÇESİ

Kurumsal Sınıflandırma				Açıklama	Bütçe İle Verilen Ödenek	Net Bütçe Ödeneği Toplamı	Bütçe 6 aylık Bütçe Gideri Toplamı	2011 Harcama Birimleri Teklifleri
I	II	III	IV					
46				BELEDİYE	300.000.000,00	300.000.000,00	114.583.472,40	345.000.000,00
46	20			DENİZLİ İLİ	300.000.000,00	300.000.000,00	114.583.472,40	345.000.000,00
46	20	2		DENİZLİ BELEDİYE	300.000.000,00	300.000.000,00	114.583.472,40	345.000.000,00
46	20	2	02	ÖZEL KALEM MÜDÜRLÜĞÜ	1.500.000,00	1.606.200,00	859.233,99	2.000.000,00
46	20	2	03	SİVİL SAVUNMA UZMANLIĞI	200.000,00	200.600,00	37.476,53	
46	20	2	05	İNSAN KAYNAKLARI ve EĞİTİM MÜDÜRLÜĞÜ	1.400.000,00	1.681.000,00	739.703,42	2.375.000,00
46	20	2	10	BİLGİ İŞLEM MÜDÜRLÜĞÜ	2.900.000,00	3.121.500,00	637.536,14	2.250.000,00
46	20	2	18	YAZI İŞLERİ MÜDÜRLÜĞÜ	850.000,00	850.000,00	382.878,63	850.000,00
46	20	2	24	HUKUK İŞLERİ MÜDÜRLÜĞÜ	1.500.000,00	1.534.100,00	339.860,74	1.000.000,00
46	20	2	25	BASIN YAYIN VE HALKLA İLİŞKİLER MÜDÜRLÜĞÜ	2.650.000,00	3.244.000,00	1.444.569,77	3.000.000,00
46	20	2	30	KÜLTÜR ve SOSYAL İŞLER MÜDÜRLÜĞÜ	7.000.000,00	8.299.000,00	3.970.030,36	8.000.000,00
46	20	2	31	EMLAK ve İSTİMLAK MÜDÜRLÜĞÜ	15.000.000,00	15.322.000,00	7.606.106,56	14.215.000,00
46	20	2	32	FEN İŞLERİ MÜDÜRLÜĞÜ	95.000.000,00	95.475.000,00	25.732.543,93	122.500.000,00
46	20	2	34	MALİ HİZMETLER MÜDÜRLÜĞÜ	34.900.000,00	26.381.000,00	10.799.929,96	41.690.000,00
46	20	2	35	İMAR ve ŞEHİRCİLİK MÜDÜRLÜĞÜ	3.000.000,00	3.851.000,00	1.243.933,77	3.250.000,00
46	20	2	36	İTFAİYE MÜDÜRLÜĞÜ	5.000.000,00	5.204.000,00	2.567.216,26	5.800.000,00
46	20	2	39	PARK VE BAHÇELER MÜDÜRLÜĞÜ	25.000.000,00	25.040.000,00	10.294.230,70	30.000.000,00
46	20	2	40	SAĞLIK İŞLERİ MÜDÜRLÜĞÜ	5.000.000,00	5.763.000,00	1.216.061,12	5.000.000,00
46	20	2	41	DESTEK HİZMETLERİ MÜDÜRLÜĞÜ	3.000.000,00	3.375.500,00	1.318.544,35	4.945.000,00
46	20	2	42	SU VE KANALİZASYON MÜDÜRLÜĞÜ	65.000.000,00	66.231.100,00	30.294.210,93	62.250.000,00
46	20	2	44	ÇEVRE KORUMA ve KONTROL MÜDÜRLÜĞÜ	14.000.000,00	14.973.500,00	7.666.376,37	18.000.000,00
46	20	2	46	ULAŞIM HİZMETLERİ MÜDÜRLÜĞÜ	9.200.000,00	9.752.000,00	4.450.634,88	11.850.000,00
46	20	2	48	ZABITA MÜDÜRLÜĞÜ	3.900.000,00	3.952.000,00	1.999.513,87	3.850.000,00
46	20	2	50	ETÜD PROJE MÜDÜRLÜĞÜ	4.000.000,00	4.143.500,00	982.880,12	2.175.000,00



### 3.2011 YILI FİNANSMANIN EKONOMİK SINIFLANDIRMASI

I	II	III	IV	Finansmanın Ekonomik Sınıflandırması	TL(-/+)
1				İç Borçlanma	85.000.000,00
	9			Diğer Yükümlülükler	85.000.000,00
		51		İller Bankasından	104.000.000,00
			1	Borçlanma	114.000.000,00
			2	Ödeme	10.000.000,00
		52		Diğer Bankalardan	-19.000.000,00
			1	Borçlanma	0,00
			2	Ödeme	19.000.000,00





Denizli Belediyesi  
2011 Yılı  
Performans Programı

